

التقرير السنوي 2025



مؤسسة الشام الإنسانية
Al Sham Humanitarian Foundation



AHFrelief | AHF.ngo



20
25



مؤسسة الشام الإنسانية

Al Sham Humanitarian Foundation

المحتويات :

الكلمة الافتتاحية

04

شام الإنسانية في سطور

05

مناطق العمل والوصول والمكاتب

06

الخطة الاستراتيجية لعام 2025

07

الاستجابة الإنسانية لعام 2025

08

قطاع التعافى المبكر

09

قطاع الصحة والتغذية

17

قطاع الحماية

31

إدارة الجودة

37

المراقبة والتدقيق الخارجى

38

التنسيق الإنسانى

39

العضويات

40

الشركاء

41

رؤيتنا المستقبلية

42

معلومات التواصل والحساب البنكى

43

أكتب اليوم هذه الكلمات، لا بوصفي مديراً تنفيذياً يقدّم تقريراً، بل بقلب من عاش تفاصيل هذا العام بكل ثقله وبهائه.

لم يكن عام 2025 عاماً عادياً في مسيرة شام الإنسانية، بل كان عام الاختبار الحقيقي لكل ما بنته شام على مدار ثلاثة عشر عاماً من العمل الدؤوب، ومع انبثاق فجر التحرير، سارعت شام الإنسانية، ممثلةً بمجلس إدارتها وفريقها التنفيذي، إلى إكمال الطريق، لتنتقل من منظمة تعمل لأجل سوريا إلى منظمة تعمل من سوريا وفي سوريا، حاملةً هويةً أصيلةً للشعب السوري وتطلعاته.

وبعد تسجيل شام الإنسانية منظمةً وطنيةً مرخصةً على الأرض السورية، أعدنا بناء استراتيجيتنا المؤسسية من جذورها لتلائم متطلبات المرحلة، متمحورةً حول التوسع نحو المحافظات الأشد تضرراً، وتكثيف تدخلنا في قطاعي التعافي المبكر والحماية، باعتبارهما ركيزتي إعادة البناء الحقيقية، مع الحفاظ على قطاعات عملنا الأخرى وتطويرها، من صحة ومياه وإصحاح وتماسك مجتمعي.

كما حرصنا في الوقت ذاته على أن تتناغم أطر عملنا، المندرجة ضمن استراتيجية المؤسسة، مع أولويات الوزارات الشريكة واستراتيجياتها الجديدة، وفي مقدمتها وزارات الصحة، والشؤون الاجتماعية والعمل، والخارجية والمغتربين (التعاون الدولي)، والطوارئ والكوارث، والأوقاف، والتربية والتعليم، إلى جانب توافيقها مع معايير وأولويات منظمات الأمم المتحدة والممولين الدوليين، لتكون جسراً حقيقياً بين الإدارة الوطنية السيادية والدعم العالمي.

كان هذا العام من أكثر الأعوام ضغطاً في عمر المنظمة؛ إذ واجهنا بيئة تشغيلية متحوّلة، ومتطلبات تجاوزت في أحيان كثيرة طاقاتنا المتاحة. غير أن جهود إعادة الهيكلة، وتحديد الأولويات الجغرافية والقطاعية، أثمرت عن شراكات استراتيجية نوعية، وبرامج ومشاريع حيوية باتت تلامس حياة آلاف الأسر السورية في مناطق جديدة، وهو ما سيجده القارئ في تفاصيل هذا التقرير.

وفي العام القادم، ستبقى بوطلتنا الأولى ترسيخ الاستقرار المؤسسي، وبناء أنظمة تجعل شام الإنسانية – والعمل الإنساني – النموذج عموماً – أكبر من أي ظرف قد تمر به؛ لأن الاستمرارية ليست رفاهية، بل واجب تجاه المجتمعات التي اتّمتنا على خدمتها.

وحين تسلّمت مسؤولياتي في شام مطلع هذا العام، وجدت نفسي أمام إرثٍ ثقيل من النجاحات والتوقعات، لكنني حين نظرت إلى الصورة بعمق، أدركت أنني محاط بفريق عمل ومجلس إدارة هاجسهم النجاح، وعدوهم الفشل، ومحركهم الإخلاص في القول والعمل، بقيم حقيقية، سرنا معاً تحت مظلة واحدة، بوعي جماعي بأن نجاحنا واحد وفشلنا واحد، ولا خير لفردي على حساب فرد. وما دامت هذه الروح حيّةً فينا، فشام ماضية في دربها، متوكّلةً على الله، مستلهمةً عزميتها من شعبي السوري لا يموت.

والله وليّ التوفيق.



أ.رام رجب
المدير التنفيذي

شام الإنسانية في سطور

الرؤية:

مجتمع مستقر ومتمكن اقتصادياً واجتماعياً تعلو فيه القيم السامية



رسالة المؤسسة:

نساهم في دعم التعافى والتنمية المستدامة للمجتمع السوري من خلال برامج تنمية متكاملة، بكفاءة مؤسسية وشراكات استراتيجية فاعلة.



القيم:

- العمل التشاركي
- المصداقية

- التميز
- التمحور حول الإنسان



تأسست مؤسسة الشام الإنسانية عام 2011 استجابةً للآزمة الإنسانية في سوريا، وهي منظمة غير حكومية وطنية تعمل على تقديم برامج إنسانية وتنموية متكاملة تستهدف الفئات الأشد ضعفاً داخل سوريا. تعتمد المؤسسة نموذج عمل يجمع بين الاستجابة الطارئة، والتعافى المبكر، وبناء القدرة المجتمعية طويلة الأمد.

المؤسسة مرخصة في تركيا منذ العام 2013 وفي سوريا حصلت على ترخيصها من وزارة الشؤون الاجتماعية والعمل في شباط 2025.

طورت المؤسسة خلال مسيرتها بنية مؤسسية قائمة على أنظمة إدارية ومالية معتمدة، وإجراءات تشغيل قياسية واضحة، ونظام إدارة جودة متوافق مع ISO 9001:2015، ومعياري HQAI مما عزز قدرتها على إدارة المنح بكفاءة والامتثال لمتطلبات الجهات المانحة الدولية. تعمل المؤسسة من خلال تدخلاتها على التكامل مع الخطط الاستراتيجية للوزارات مع التركيز على تحسين البنى التحتية وتعزيز صمود الأفراد.

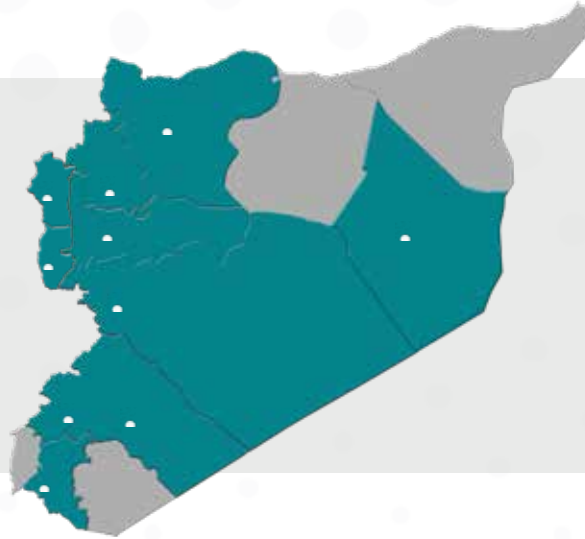
تعمل المؤسسة من خلال هيكل تنظيمي واضح يضمن الفصل بين الأدوار الرقابية والتنفيذية، مع اعتماد آليات تدقيق داخلي وخارجي، ونظام إدارة مخاطر، وأطر مساءلة مجتمعية، بما يعزز ثقة الشركاء ويضمن الاستخدام الأمثل للموارد.

مواقع المكاتب والوصول

عملت مؤسسة شام الإنسانية خلال عام 2025 على تنفيذ برامجها الإنسانية في عدد واسع من المحافظات السورية، معتمدةً على شبكة من المكاتب التشغيلية ونقاط الوصول الميدانية التي تضمن وصول الخدمات إلى الفئات الأكثر احتياجاً. وقد سعت المؤسسة إلى توسيع نطاق تدخلاتها بما يتناسب مع الاحتياجات الإنسانية المتزايدة، مع التركيز على ضمان وصول آمن وفعال إلى المناطق المستهدفة.

الوصول الجغرافي:

- حلب
- إدلب
- حماة
- حمص
- دمشق
- ريف دمشق
- دير الزور
- اللاذقية
- طرطوس
- درعا



انتشار المكاتب

- دمشق: مكتب رئيسي
- حلب: مكتب تنفيذي
- إدلب: مكتب تنفيذي
- حمص: مكتب تنفيذي
- دير الزور: مكتب تنفيذي
- إسطنبول: مكتب تنفيذي

الخطة الاستراتيجية

استكملت المؤسسة خلال عام 2025 تنفيذ خطتها الاستراتيجية بنجاح، مع تحقيق تقدم ملموس في تعزيز قدرتها التشغيلية وتوسيع نطاق تدخلاتها الإنسانية.

وقد انعكس ذلك من خلال تطوير الشراكات، وتحسين جودة البرامج، وتعزيز نظم الحوكمة والامتثال بما يتماشى مع أفضل الممارسات الدولية، كما أسهمت هذه الجهود في ترسيخ موقع المؤسسة كشريك موثوق وفاعل في الاستجابة الإنسانية والتنمية.



الاستجابة الإنسانية لعام 2025



عدد المستفيدين

577.4

ألف مستفيد



إجمالي التبرعات

9.01

مليون دولار



برنامج الحماية

إجمالي التبرعات

614 ألف دولار

عدد المستفيدين

8.1 ألف مستفيد



برنامج الصحة

إجمالي التبرعات

4.9 مليون دولار

عدد المستفيدين

502.6 ألف مستفيد



برنامج

التعافي المبكر

إجمالي التبرعات

3.4 مليون دولار

عدد المستفيدين

66.7 ألف مستفيد



برنامج التعافى المبكر

دعوى الخطأ
حسب اتفاقية
خلاف لحماية
الطرفين

مخاطر صحة الطفل
التي قد تحدث
بمجرد الولادة
تعتبر من المخاطر
التي لا يمكن تجنبها
والتأكد من سلامة
الطفل بعد الولادة
هو من أهم الخطوات
التي يجب اتخاذها
لحماية صحة الطفل
والتأكد من سلامته
بعد الولادة

يقدم
الطبيب
الطبيب

الهدف من البرنامج هو
التأكد من سلامة
الطفل بعد الولادة
والتأكد من سلامته
بعد الولادة

- 1
- 2
- 3
- 4
- 5

مخاطر صحة الطفل
التي قد تحدث
بمجرد الولادة
تعتبر من المخاطر
التي لا يمكن تجنبها
والتأكد من سلامة
الطفل بعد الولادة
هو من أهم الخطوات
التي يجب اتخاذها
لحماية صحة الطفل
والتأكد من سلامته
بعد الولادة

يعمل البرنامج على توفير الدعم للفئات والأسر الأكثر حاجة من خلال المساهمة في بناء قدرات المجتمع ورفع الكفاءة المهنية، حيث يقدم خدمات التدريب المهني الذي ينتهي بمنح لتحسين الوصول إلى سبل العيش وخلق فرص عمل للأشخاص الضعفاء المتضررين من النزاع للانتقال من الاعتماد على المساعدة إلى مرحلة الإنتاج، كما ويعمل على دعم المشاريع الناشئة عبر توفير القروض الصغيرة، وذلك في نطاق تعزيز الاعتماد على الذات وترسيخ ثقافة العمل، بالإضافة إلى توفير فرص عمل ذاتية مستدامة وتسهيل توفير الفرص اللازمة للاندماج في الأسواق لأولئك الذين لديهم المهارة والقدرة والرغبة في العمل على مشاريعهم الخاصة، مما يساعد في خلق فرص عمل جديدة وزيادة دخلهم و إعادة تأهيل الأسواق والبنية التحتية المرتبطة بها من خلال القروض المستردة. وأيضاً دعم قطاع التأهيل المهني لتقليل البطالة وزيادة فرص العمل



إجمالي المستفيدين

66.7

ألف مستفيد



إجمالي التبرعات

\$ 3.4

مليون دولار



ذوي احتياجات

3.1

ألف مستفيد



بالغين

30.2

ألف مستفيد



أطفال

33.4

ألف مستفيد

إعادة تأهيل 10 مدارس متضررة في محافظة ريف دمشق وحمص

يهدف المشروع إلى إعادة تأهيل عشر مدارس متضررة في محافظة ريف دمشق وحمص، وذلك ضمن الجهود الرامية إلى دعم قطاع التعليم الذي يُعد من أكثر القطاعات تأثراً بالنزاع المستمر منذ أكثر من عقد.

لقد أدت سنوات الأزمة إلى تضرر آلاف المدارس في مختلف أنحاء سوريا، مما انعكس بشكل مباشر على إمكانية حصول الأطفال على تعليم آمن ومنتظم، وأسهم في ارتفاع معدلات التسرب المدرسي والاحتفاظ في الصفوف الدراسية.

يركز المشروع على تنفيذ تدخلات متكاملة تشمل أعمال الترميم الإنشائي وطيانة المرافق الأساسية (الكهرباء، المياه، ودورات المياه)، إضافة إلى تجهيز الصفوف باللائزم التعليمية الأساسية مثل المقاعد والكراسي وغيرها، وتحسين معايير السلامة المدرسية بما يضمن بيئة تعليمية آمنة وصحية.

ما يولي المشروع أهمية خاصة لإشراك المجتمع المحلي في مختلف المراحل، ابتداءً من تحديد الاحتياجات وأولويات التدخل، وصولاً إلى متابعة التنفيذ وضبط الجودة.

عدد المستفيدين

3.1 ألف

مناطق العمل

حمص - ريف دمشق



تقديم خدمات متكاملة للحماية والتعافى من الكوارث للمحتاجين

يهدف المشروع إلى دعم الشركات الناشئة والمتجددة، بما في ذلك المشاريع المنزلية، من خلال تمكين 200 شخص من ذوي الإعاقة وتعزيز فرصهم في الوصول إلى سبل العيش المستدامة.

وقد شارك المستفيدين في برنامج تدريبي متخصص في إدارة المشاريع، فيما تلقى آخرون تدريباً مهنيًا متنوعًا وفق احتياجات سوق العمل. وتم توزيع الدعم بالتساوي بين الجنسين، بنسبة 50% لكل منهما.

وعقب استكمال البرامج التدريبية، قام المستفيدون بإنشاء مشاريع صغيرة مدّرة للدخل تتناسب مع قدراتهم وإمكاناتهم، بما أسهم في تعزيز استقلاليتهم الاقتصادية وتحسين أوضاعهم المعيشية.

عدد المستفيدين

200

مناطق العمل

إدلب - حلب



ذوي احتياجات

200



بالغين

0



أطفال

0

توفير استجابة خدمية متكاملة في شمال غرب سوريا

سعى المشروع لدعم التعافى المحلي وتعزيز الاستقرار المجتمعي، شملت إعادة تأهيل البنية التحتية من خلال تركيب 160 مصباح إنارة شوارع تعمل بالطاقة الشمسية في الأسواق الرئيسية بـ احسم والبارة وآفس، مع إشراك 18 عاملاً محلياً ضمن برنامج العمل مقابل النقد.

كما دعمت ريادة الأعمال عبر تدريب 90 رائد أعمال ومنحهم دعماً مالياً لإطلاق مشاريع صغيرة، إلى جانب مساندة 60 شركة قائمة بدعم مالي وفني. إضافة إلى ذلك، عزز المشروع التماسك الاجتماعي عبر تشكيل لجان مجتمعية شاملة قادت التخطيط للتعافى ونفذت مبادرات محلية هادفة.

عدد المستفيدين

33.3 ألف

مناطق العمل

محافظة إدلب



ذوي احتياجات

1.7
ألف مستفيد



بالغين

15.4
ألف مستفيد



أطفال

16.2
ألف مستفيد

توفير الدعم في مجال المياه والإصحاح والمساعدة النقدية للعائدين في حمص

هدف المشروع إلى دعم استعادة الخدمات الأساسية وتعزيز قدرة العائدين والسكان الأكثر عرضة للمخاطر على الصمود في مناطق تل دهب، وتلدو، وكفر لاه، والخالدية في محافظة حمص.

شملت التدخلات إعادة تأهيل شبكة المياه في قرية تل دهب لتحسين الوصول المستدام إلى مياه الشرب الآمنة، إلى جانب تقديم مساعدات نقدية طارئة متعددة الأغراض مكّنت الأسر المستهدفة من تلبية احتياجاتها الأساسية ودعم استقرار سبل عيشها خلال مرحلة التعافي.

عدد المستفيدين

25.4 ألف

مناطق العمل

محافظة حمص



ذوي احتياجات

454



بالغين

12.5
ألف مستفيد



أطفال

12.4
ألف مستفيد

من التدريب إلى التمكين نحو مستقبل مهني مستدام

يسعى المشروع إلى الإسهام في خلق فرص عمل مستدامة للشباب المتضررين من الأزمة السورية، بما يدعم تحسين أوضاعهم المعيشية ويعزز قدرتهم على بناء سبل عيش كريمة ومستقرة.

سيتم تمكين ما مجموعه 540 شاباً وشابة من خلال تنفيذ برامج تدريب وتأهيل مهني متخصصة في مجالات تتوافق مع احتياجات ومتطلبات سوق العمل، بما يساهم في تعزيز فرص توظيفهم واندماجهم الاقتصادي. لتبدأ لاحقاً المرحلة الثانية من خلال الدعم المادي والربط بسوق العمل.

عدد المستفيدين

540

مناطق العمل

إدلب - حلب



ذوي احتياجات

0



بالغين

540



أطفال

0

دعم العائلات العائدة من المخيمات إلى دمشق و حلب

استهدف المشروع تقديم دعم شامل للأسر العائدة من المخيمات إلى محافظتي دمشق و حلب. وقد تلقت كل أسرة مساعدة نقدية متعددة الأغراض لمدة شهرين، بهدف تغطية احتياجاتها الغذائية الأساسية والتخفيف من التحديات المباشرة التي واجهتها خلال مرحلة العودة.

أسهم التدخل في دعم استقرار الأسر بعد معاناة طويلة من النزوح والإقامة في المخيمات، وساعدها على تلبية احتياجاتها الأساسية بصورة منظمة وفي الوقت المناسب.

عدد المستفيدين

3.8 ألف

مناطق العمل

حلب - ريف دمشق



ذوي احتياجات

746



بالغين

1.4
ألف مستفيد



أطفال

1.6
ألف مستفيد

مشروع كريم

مشروع اقتصادي اجتماعي تنموي يعتمد مبدأ التمويل المتناهي الصغر، يقدم صندوق كريم خدمات الإقراض للرجال والنساء بشروط ميسرة، ويرسخ ثقافة العمل ومبدأ الاعتماد على الذات، ويوفر فرص عمل ذاتية مستدامة للعمل الحر للسوريين، مما يساعد على خلق فرص عمل جديدة وزيادة دخلهم.

كما ويسعى إلى دعم سبل العيش من خلال إتاحة الفرصة لمن تظهر لديهم المهارة والقدرة والرغبة في العمل الحر للحصول على السيولة اللازمة لدفع عجلة أنشطتهم الخاصة وتنمية هذه الأنشطة، مما يساعد في خلق فرص عمل جديدة وزيادة دخلهم وإعادة تأهيل الأسواق.

عدد المستفيدين

338

مناطق العمل

محافظة حلب



ذو احتياجات

0



بالغين

338



أطفال

0



قصة نجاح



نجاة البش، أم لـ 6 أطفال، واجهت ظروفاً معيشية قاسية تمثلت بعدم قدرتها وزوجها على العمل، فـ ظل احتياجات متزايدة لأطفالها، لا سيما الصحية منها. وأمام هذه التحديات، بادرت إلى تعلم مهنة الخياطة، لتتمكن من تأمين جزء من احتياجات أسرتها والاعتماد على نفسها.

مع اندلاع الحرب، اضطرت للنزوح، ما أدى إلى فقدان مصدر رزقها وأدوات عملها، لكنها عادت من جديد وبدأت بإعادة بناء مشروعها بشكل تدريجي. رغم الإمكانات المحدودة. لاحقاً، تعرضت لخسائر إضافية نتيجة الزلزال، إضافة إلى فقدان المسكن والاستقرار.

شكّل حصولها على دعم من **مؤسسة شام الإنسانية** نقطة تحول حقيقية، حيث تمكنت من إعادة تشغيل مشروعها، وتحسين جودة إنتاجها، مما ساهم في زيادة دخلها وتحقيق قدر من الاستقرار لعائلتها.

اليوم، تطمح نجاة إلى تطوير مشروعها ليصبح ورشة خياطة متكاملة، وقد بدأت فعلياً بتدريب نساء أخريات في مجتمعها، فـ خطوة تهدف إلى تمكينهن اقتصادياً وخلق فرص عمل مستدامة.



برنامج الصحة والتغذية

يعمل البرنامج على رفع سوية الرعاية والخدمات الطبية في سوريا، وذلك من خلال تقديم خدمات الرعاية الأولية من خلال 4 مراكز صحة أولية، ومنظومة إسعافية مكونة من 20 سيارة تعمل من خلال التنسيق الكامل وفق نظام الإحالة المركزي. كما ويقدم خدمات الرعاية الصحية الثانوية من خلال مستشفى الأمراض الداخلية والمستشفى الجراحى ومستشفى الأطفال التخصصى، ومشاريع نوعية تقدم خدمات تخصصية مثل مركز إعادة التأهيل ومركز السمعيات كما ويشمل تقديم خدمات تخصصية في مجالى اللقاح الروتينى وقصر القامة. أما في سياق التغذية فيعمل البرنامج على الكشف والعلاج المبكر لسوء التغذية، من خلال مركزى استقرار حالة و19 عيادات تغذية، تقدم الخدمات من خلال كوادر متميزة انتهجت مبدأ التحسين المستمر في جودة الخدمات المقدمة.



إجمالي المستفيدين

502.6

ألف مستفيد



إجمالي التبرعات

\$ 4.9

مليون دولار



ذوي احتياجات

10.9

ألف مستفيد



بالغين

163.5

ألف مستفيد



أطفال

328.2

ألف مستفيد

إنشاء وتنفيذ خدمات الطفل في مشفى عفرين الوطني

يهدف المشروع إلى دعم وتعزيز خدمات طب الأطفال في مشفى عفرين الوطني بمدينة عفرين، من خلال إنشاء وحدة عناية مركزة للأطفال وحديثي الولادة بسعة 20 سريراً، مجهزة بكامل التجهيزات والأجهزة الطبية اللازمة.

يسهم القسم في تعزيز جودة الخدمات الطبية التخصصية عبر تقديم خدمات الرعاية الصحية الأولية والثانوية والثالثية للأطفال، ويغطي مدينة عفرين ونواحيها.

ويضم القسم العيادات الخارجية التخصصية للأطفال، وجناح المرضى الداخليين، ووحدة العناية المركزة للأطفال، ووحدة العناية المركزة لحديثي الولادة، وقسم حديثي الولادة (الحواضن)، إضافة إلى قسم العزل العام والعزل الفردي، وقسم مسج حالات سوء التغذية، وقسم مسج السمع.

عدد المستفيدين

5 آلاف

مناطق العمل

حلب (عفرين)



ذوي احتياجات

52



بالغين

0



أطفال

5
آلاف مستفيد

مستشفى شام التخصصي للأطفال

يعدّ مشفى الأطفال الأكبر في شمال غرب سوريا، ويسهم في تعزيز جودة الخدمات الطبية التخصصية من خلال تقديم خدمات الرعاية الصحية الأولية والثانوية والثالثية للأطفال.

يغطي المشفى منطقة الدانا، إحدى أكثر المناطق اكتظاظاً في شمال سوريا، ويضم المشفى عيادات خارجية تخصصية للأطفال، وجناحاً للمرضى الداخليين، ووحدة عناية مركزة للأطفال، ووحدة عناية مركزة لحديثي الولادة، إضافة إلى وحدة العناية المتوسطة للأطفال وحديثي الولادة.

كما يشمل قسم حديثي الولادة (الحواضن)، وقسم العزل العام والعزل الفردي، وقسم معالجة حالات سوء التغذية، وقسم إعادة التأهيل والعلاج الفيزيائي للأطفال، إلى جانب قسم اللقاح الروتيني.

عدد المستفيدين

40.2 ألف

مناطق العمل

إدلب (الدانا)



ذوي احتياجات

792



بالغين

0



أطفال

39.4
ألف مستفيد

تزايد المنشآت الطبية بمعدات طبية

إمداد المنشآت العامة في مختلف المحافظات السورية بمعدات وأجهزة طبية نوعية تساهم في رفع جودة الخدمات الطبية المجانية المقدمة للمرضى المراجعين، بالإضافة لتدريب الموظفين على أحدث الأجهزة الطبية لرفع كفاءة التشخيصات والعلاج المقدم.

نفذت المؤسسة هذا المشروع بالتنسيق مع وزارة الصحة السورية بناء على قوائم الاحتياج لتعمل المؤسسة على توريد هذه الأجهزة وتدريب العاملين عليها ضمن المنشآت المستهدفة، وتمويل من مؤسسة قطر الخيرية.



تعزيز خدمات صحة الطفل التخصصية في شمال حلب (مشفى الراعي)

دعم خدمات طب الأطفال في مستشفى الراعي بمدينة الراعي شمال حلب عبر تشغيل أقسام الأطفال في المستشفى وتتضمن 60 سرير جناح أطفال و18 حاضنة استشفاء وعناية ومشددة و 8 أسرة عناية مشددة للأطفال، بالإضافة لخدمات الإسعاف والعيادة التخصصية ومسح السموم ومسح حالات سوء التغذية عند الأطفال دون الخمس سنوات.

حيث يساهم القسم في تعزيز جودة الخدمات الطبية التخصصية عبر تقديم خدمات الرعاية الصحية الأولية والثانوية والثالثية للأطفال، ويغطي منطقة الراعي كاملة مع نواحيها، مع استقبال الإحالات الحرجة التي تتطلب عناية مركزة من جميع مشافي شمال وغرب حلب وحلب المدينة.

عدد المستفيدين

28.7 ألف

مناطق العمل

حلب (الراعي)



ذوي احتياجات

1.7

ألف مستفيد



بالغين

0



أطفال

27

ألف مستفيد

مستشفى الشام الجراحى

يسهم المستشفى فى تعزيز جودة الخدمات الصحية التخصصية فى المنطقة، ويضم قسم العمليات الذى يتألف من ثلاث غرف عمليات مجهزة تجهيزاً كاملاً، إضافة إلى قسم الإسعاف، وقسم العيادات الذى يشمل عيادة الجراحة العامة، وعيادة الجراحة العظمية، وعيادة الأنف والأذن والحنجرة.

كما يضم المستشفى جناحاً للمرضى بسعة 12 سريراً، ووحدة عناية تضم 3 أسرة، إلى جانب مخبر طبي، وقسم أشعة، وصيدلية.

قدم المستشفى خدماته الطبية مجاناً وعلى مدار الساعة للأهالى المقيمين والنازحين، من خلال إجراء العمليات الجراحية العامة والتنظيرية والعظمية، سواء الإسعافية أو الباردة، إضافة إلى تقديم الخدمات الطبية المساندة، وذلك بإشراف كادر طبي مختص.

عدد المستفيدين

29 ألف

مناطق العمل

إدلب (الدانا)

♿

ذوي احتياجات

1.6

ألف مستفيد

♿♿

بالغين

16

ألف مستفيد

♿

أطفال

11.3

ألف مستفيد

تزويد مشفى الوليد فى حمص بمعدات طبية لقسم الأطفال

يهدف المشروع إلى معالجة النقص الحاد فى التجهيزات الطبية وغير الطبية داخل المرافق الصحية الخاصة بالأطفال فى سوريا، والتى تواجه تحديات كبيرة فى تأمين المستلزمات الأساسية اللازمة لاستمرارية تقديم الخدمات.

وبدعم من مؤسسة قطر الخيرية، قامت مؤسسة شام الإنسانية بتوريد أجهزة ومعدات طبية متخصصة طب الأطفال إلى الأقسام المستهدفة فى المشفى، بما يسهم فى تعزيز جاهزية المرفق الصحى وتحسين جودة الخدمات المقدمة للمجتمع المحلى، مع تركيز خاص على احتياجات الأطفال الرضع وطفار السن.

وتضمنت التجهيزات الموردة مجموعة من الأجهزة الحيوية، منها: أسرة أطفال كهربائية، ومحاقن تسريب الأدوية، ومشغلات تحفئة لحديثى الولادة، وأجهزة المعالجة الضوئية، إضافة إلى مستلزمات غرفة الأطفال.





منظومة شام الإسعافية

تأسست منظومة شام الإسعافية عام 2014، وتقدم خدماتها في شمال غرب سوريا من خلال 13 سيارة إسعاف مجهزة ومخصصة لنقل الحالات الإسعافية المتقدمة وإحالة المرضى إلى المستشفيات والمراكز الطبية، بالتعاون والتنسيق مع منظومة الإحالة المركزية في مديريات الصحة في حلب وإدلب.

وتضم المنظومة سيارة إسعاف تعمل بكوادر نسائية، بما يحقق أعلى درجات الخصوصية عند إسعاف المرضى من الإناث، إضافة إلى سيارة مخصصة لنقل الأشخاص ذوي الإعاقة، بما يضمن الأمان والراحة وسرعة الوصول إلى المرافق الصحية.

وقد تلقت الكوادر الإسعافية تدريبات متخصصة في الإسعافات الأولية والرعاية ما قبل المشفى، بما يساهم في الحفاظ على استقرار المرضى وسلامتهم حتى وصولهم إلى المراكز الطبية التخصصية. ساهمت المنظومة في الاستجابة العاجلة في ريف درعا الشرقي بالتنسيق مع مديريات الصحة

عدد المستفيدين

11.6 ألف

مناطق العمل

إدلب - ريف حلب

♿

ذوي احتياجات

908

♂♀

بالغين

7.9
آلاف مستفيد

👶

أطفال

2.8
ألف مستفيد

مركز السلامة الصحي في سجو

يقع المركز في مخيم سجو، ضمن منطقة مكتظة بالمخيمات تفتقر معظمها إلى خدمات الرعاية الصحية الأولية. وقد بدأ المركز عمله منذ عام 2015، استجابةً للاحتياجات الصحية المتزايدة في المنطقة.

يضم المركز عيادات الأمراض الداخلية، وطب الأطفال، وطب الأسنان، وعيادة سوء التغذية، إضافة إلى قسم النسائية والتوليد الطبيعي، والذي يشمل عيادة الصحة الإنجابية، وقسم المخاض، وقسم الاستشفاء.

كما يضم قسم الخدمات الصحية الداعمة، الذي يشمل الإسعاف، والمخبر، والأشعة، والصيدلية. وتعمل العيادات بدوام إداري، بينما يقدم قسما التوليد والإسعاف خدماتهما على مدار الساعة.

عدد المستفيدين

25.6 ألف

مناطق العمل

ريف حلب (سجو)



ذوي احتياجات

287



بالغين

7.3
ألف مستفيد



أطفال

18
ألف مستفيد

مستشفى شام التخصصي للأمراض الداخلية

يعدّ مستشفى شام التخصصي للأمراض الداخلية من أكبر وأهم المشافئ في شمال سوريا، حيث تقدم خدمات طبية تخصصية متقدمة في مجالات الأمراض العامة، وأمراض الجهاز الهضمي، وأمراض القلب، والأمراض الصدرية. كما وفر خدمات التنظير الهضمي العلوي والسفلي، وتنظير القصبات، وتنظير القناة الصفراوية.

يستقبل المستشفى الحالات الحرجة في قسم العناية المشددة الذي يضم 25 سريراً، كما يقدم الرعاية للحالات المتوسطة من خلال جناح المرضى بسعة 35 سريراً. إضافة إلى ذلك، يوفر خدمات إسعافية على مدار الساعة عبر قسم الإسعاف المكوّن من 6 أسرة، ويستقبل المرضى والحالات المحوّلّة من المشافئ والمراكز المجاورة.

عدد المستفيدين

4.1 آلاف

مناطق العمل

إدلب (الدانا)



ذوي احتياجات

177



بالغين

4.1
ألف مستفيد



أطفال

0

مركز كفرة الصحي

يقع المركز في بلدة كفرة، التي يبلغ عدد سكانها مع المخيمات المجاورة نحو 20 ألف نسمة. وقد بدأ المركز عمله في أواخر عام 2023، استجابةً للاحتياجات الصحية في المنطقة.

يقدم المركز خدمات عيادة الأمراض الداخلية، مع تركيز خاص على متابعة مرضى الأمراض المزمنة، إضافة إلى عيادة طب الأطفال، وعيادة النسائية التي تقدم خدماتها من خلال قابلة مؤهلة.

كما يوفر المركز خدمات الصحة النفسية عبر فريق الدعم النفسي، إلى جانب عيادة رأب الفجوة. ويضم المركز مخبراً لتلبية الاحتياجات التشخيصية للمرضى، وصيدلية تقوم بتوزيع الأدوية مجاناً للمراجعين.

عدد المستفيدين

8.7 آلاف

مناطق العمل

ريف حلب (كفرة)



ذوي احتياجات

115



بالغين

4.2
آلاف مستفيد



أطفال

4.4
آلاف مستفيد

مركز الشام الصحي في الأتارب

يقدم المركز خدمات الرعاية الصحية الأولية من خلال عيادات الأمراض الداخلية، وطب الأطفال، وطب الأسنان، والصحة الإنجابية، والولادة الطبيعية على مدار الساعة، إضافة إلى خدمات الإسعاف.

كما يضم المركز عيادة لسوء التغذية، حيث يتم إجراء المسح التغذوي للأطفال من عمر 6 إلى 59 شهراً، بالإضافة إلى النساء الحوامل والمرضعات. ويتم علاج ومتابعة حالات سوء التغذية الحاد المتوسط، وتحويل الحالات الشديدة إلى المراكز المتخصصة.

ويوفر المركز كذلك خدمات تشخيص وعلاج حالات اللشمانيا ومتابعتها، إلى جانب تقديم الخدمات الصحية الداعمة، بما في ذلك التحاليل المخبرية وتوفير الأدوية للمراجعين.

عدد المستفيدين

32.5 ألف

مناطق العمل

ريف حلب (الأتارب)



ذوي احتياجات

292



بالغين

9.4
آلاف مستفيد



أطفال

22.8
آلاف مستفيد

مركز الشام للسمعيات واضطرابات النمو

يعد المركز مركزاً تخصصياً يهدف إلى تقديم خدمات نوعية للأطفال من ذوي الإعاقات والاضطرابات النمائية، بما يساهم في تعزيز فرص دمجهم وتحسين حياتهم.

يوفر المركز خدمات تقييم ومتابعة السمع لدى الأطفال باستخدام أجهزة وتقنيات حديثة، وتأمين المعينات السمعية المناسبة وفق تقييم احتياجات كل طفل.

كما يقدم جلسات تأهيل النطق للأطفال الذين يعانون من اضطرابات أو تأخر في النطق، من خلال إعداد برامج علاجية فردية مبنية على التقييم السريري المتخصص.

يضم المركز عيادة متخصصة في اضطرابات وفشل النمو، حيث تقيّم حالات قصر القامة عبر إجراء فحوصات وتحاليل، ووضع خطط علاجية، وتوفير العلاجات المطلوبة وفقاً للبروتوكولات الطبية المعتمدة.

عدد المستفيدين

544

مناطق العمل

إدلب (سرمداء)



ذوي احتياجات

208



بالغين

0



أطفال

336

مركز الشام الصحي في خربة الجوز

يقدم المركز خدمات الرعاية الصحية الأولية منذ أكثر من ست سنوات، استجابةً للاحتياجات الصحية المتزايدة في منطقة مكتظة بالمخيمات غرب إدلب، حيث يستفيد النازحون والمجتمع المضيف من خدماته بشكل مستمر.

تشمل خدمات المركز عيادات الطب العام، وطب الأطفال، والعيادة النسائية، وعيادة رأب الفجوة، إضافة إلى خدمات الصحة النفسية، مع توفير الأدوية اللازمة للمرضى.

وقد أسهم المركز منذ تأسيسه في تعزيز الواقع الصحي في المنطقة وتحسين فرص الوصول إلى الخدمات الأساسية. كما يشارك في نظام المراقبة الوبائية من خلال الإبلاغ المنتظم عن الأمراض السارية، بما يتيح سرعة الاستجابة لحالات التفشي وتتبع الأمراض المعدية.

عدد المستفيدين

2.8 ألف

مناطق العمل

إدلب (خربة الجوز)



ذوي احتياجات

54



بالغين

1.3
ألف مستفيد



أطفال

1.5
ألف مستفيد



مركز العلاج الفيزيائي والأطراف الصناعية

يتكون المركز من قسم الأطراف الصناعية وقسم العلاج الفيزيائي وإعادة التأهيل، ويهدف إلى تمكين الأشخاص ذوي الإعاقة الحركية من استعادة قدراتهم الوظيفية وتعزيز اندماجهم المجتمعي.

يعنى قسم الأطراف الصناعية بصناعة وتجهيز الأطراف الصناعية لمبتوري الأطراف السفلية، إضافة إلى تقديم خدمات الصيانة الدورية للأطراف، وتصنيع الجبائر الطبية البلاستيكية المدعمة وفق التقييم الطبي المتخصص.

أما قسم العلاج الفيزيائي وإعادة التأهيل، فيعمل على تدريب المصابين وتأهيلهم لاستخدام الطرف الصناعي بالشكل الأمثل، ويضم عيادة للفحص والتقييم، وصالة للعلاج الحركي، وصالة لتدريب الأطفال، وصالة للأجهزة الكهربائية العلاجية، إضافة إلى صالة مخصصة لتأهيل النساء بإشراف كادر نسائي متكامل.

كما يوفر المركز المستلزمات الطبية المساعدة للمراجعين مجاناً، بما يساهم في تحسين جودة حياتهم وتعزيز استقلاليتهم.

عدد المستفيدين

4.6 آلاف

مناطق العمل

إدلب (الدانا)



ذوي احتياجات

1.2

آلاف مستفيد



بالغين

3.0

آلاف مستفيد



أطفال

360

توفير خدمات التغذية المنقذة للحياة للأشخاص المستضعفين في شمال غرب سوريا

يسهم المشروع في تلبية الاحتياجات الغذائية العاجلة للفئات السكانية الأكثر ضعفًا في شمال غرب سوريا، ويهدف إلى التخفيف من آثار الزلزال المدمر على المجتمعات المتضررة، من خلال التصدي لحالات سوء التغذية الحاد والمزمن، وتعزيز ممارسات الرضاعة الطبيعية.

ينفذ المشروع عبر 12 فريق استجابة سريع، إضافة إلى عيادة تغذية ضمن مستشفى شام للأطفال، ومركز استقرار الحالة في المستشفى ذاته، والذي يُعد مركزًا أساسيًا لعلاج الحالات الصحية عمومًا وحالات سوء التغذية الشديدة على وجه الخصوص.

ويغطي المشروع أكثر من 51 تجمعًا سكانيًا و49 مخيمًا للمهجرين في شمال غرب سوريا، بما يسهم في توسيع نطاق الوصول إلى الخدمات التغذوية المنقذة للحياة.

عدد المستفيدين

33.4 ألف

مناطق العمل

إدلب - ريف حلب



ذو احتياجات

1.7

ألف مستفيد



بالغين

15.4

ألف مستفيد



أطفال

16.2

ألف مستفيد

دعم الغرف المركزية للقاح الروتيني في إدلب

تشرف مؤسسة الشام الإنسانية على مشروع اللقاح الروتيني في إدلب من خلال دعم الغرف المركزية للقاح الروتيني في محافظة إدلب وهي سبعة غرف.

بالتعاون مع منظمة الصحة العالمية ومنظمة ريليف إنترناشونال ومديرية صحة إدلب وفريق لقاو سوريا، يهدف إلى متابعة تطبيق أنشطة برنامج اللقاو لتغطية كافة حالات الأطفال المستحقين للقاو وفق برنامج اللقاو الروتيني المعتمد.

حيث يقدم البرنامج كل اللقاحات ضمن برنامج اللقاو الروتيني (BCG, Hep B O, OPV, IPV, Penta, and MMR) للأطفال أقل من سنتين والأطفال في سن المدرسة بالإضافة إلى لقاو الكزاز للنساء من 15-49 سنة.

عدد المستفيدين

4.7 آلاف

مناطق العمل

محافظة إدلب



ذو احتياجات

43



بالغين

482



أطفال

4.1

ألف مستفيد



مناطق العمل

حماة - حلب - حمص - دير الزور

عدد المستفيدين

242 ألف

مشروع تعزيز الحالة التغذوية للأطفال دون سن الخمس السنوات والنساء الحوامل والمرضعات

يسهم المشروع في تحسين الحالة التغذوية للأطفال دون سن الخامسة والنساء الحوامل والمرضعات، من خلال توسيع نطاق خدمات التغذية العلاجية والوقائية وتعزيز جودة تقديمها.

يغطي المشروع 20 عيادة تغذية موزعة في أربع محافظات (حماة، حلب، حمص، ودير الزور)، ويشمل ضمن أنشطته إعادة ترميم وتأهيل المراكز الصحية، وتجهيز العيادات بالمعدات الطبية وغير الطبية، إضافة إلى توفير أدوات الحماية الشخصية اللازمة لضمان استمرارية الخدمة وفق المعايير الصحية المعتمدة.

كما يركز المشروع على بناء قدرات الكوادر العاملة من خلال تنفيذ سلسلة من التدريبات المتخصصة حول برامج الإدارة المجتمعية لسوء التغذية (CMAM)، وبرامج تغذية الرضع وصغار الأطفال (IYCF)، بما يسهم في تحسين جودة التدخلات وتعزيز الاستجابة المجتمعية لحالات سوء التغذية.

مشاريع التوعية والدعم النفسي

تسهم مشاريع التوعية والدعم النفسي في تعزيز الصحة النفسية والجسدية للأفراد والمجتمعات من خلال تنفيذ برامج توعوية وجلسات إرشاد نفسي، خاصة في المناطق المتأثرة بالأزمات والكوارث.

تستهدف هذه المشاريع الأطفال، والنساء الحوامل والمرضعات، وكبار السن، والناجين من الأزمات، عبر تنظيم ورش عمل، وحملات توعوية، وجلسات دعم نفسي فردية وجماعية.

وتركز التدخلات على تعزيز مهارات التعامل مع الضغوط والصدمات، وتنمية آليات التكيف الإيجابية، ودعم العادات الصحية السليمة، إضافة إلى التوعية بالأمراض الجسدية والنفسية وسبل الوقاية منها.

عدد المستفيدين

14 ألف

مناطق العمل

ريف حلب



ذوي احتياجات

1.7

ألف مستفيد



بالغين

9.2

ألف مستفيد



أطفال

3.1

ألف مستفيد

مشاريع الصحة المجتمعية

تسهم مشاريع الصحة المجتمعية في تعزيز الوعي الصحي والوقاية من الأمراض من خلال تنفيذ برامج توعوية شاملة تستهدف تحسين السلوكيات الصحية وجودة الحياة، لا سيما في المناطق المتأثرة بالأزمات والكوارث.

تستهدف هذه المشاريع الأطفال، والنساء الحوامل والمرضعات، وكبار السن، إضافة إلى الأسر والمجتمعات المحلية، عبر تنظيم ورش عمل، وحملات إعلامية، وجلسات توعية تركز على التغذية السليمة، والنظافة الشخصية، والصحة الإنجابية، والوقاية من الأمراض السارية.

وتهدف هذه التدخلات إلى تمكين المجتمعات من تبني ممارسات صحية مستدامة، وتعزيز قدرتها على الحد من المخاطر الصحية والاستجابة المبكرة لحالات التفشي.

عدد المستفيدين

15.1 ألف

مناطق العمل

ريف حلب



ذوي احتياجات

89

ألف مستفيد



بالغين

12.6

ألف مستفيد



أطفال

2.5

ألف مستفيد

قصة نجاح



عبد السميع الياسين، 37 عاماً، واجه واحدة من أصعب التجارب الإنسانية، بدأت خلال فترة احتجازه في سجن هايدنايا، حيث تعرض لظروف صحية قاسية أدت إلى إصابته بالتهاب الكبد C. وبعد خروجه، دخل في رحلة علاج طويلة استمرت لخمس سنوات، دون أن يحقق تحسناً يذكر في حالته الصحية.

مع مرور الوقت، بدأت حالته بالتدهور، إلى أن عانى من أعراض خطيرة تمثلت بإقياء دموي، ما استدعى نقله إلى **مشفى شام التخصصي للأمراض الداخلية**. وبعد إجراء الفحوصات والتحاليل اللازمة، تبين أن المرض تطور إلى تشمع في الكبد، مترافق مع وجود دوالي مرئية نازفة، وهي حالة طبية حرجة تهدد الحياة.

تمت دراسة الحالة بشكل دقيق من قبل الفريق الطبي، ليُتخذ القرار بإجراء تدخل إسعافي عاجل تمثل بعملية ربط للدوالي النازفة. وقد تكلفت العملية بالنجاح، وأسهمت في إيقاف النزيف وتحسين الحالة الصحية للمريض بشكل ملحوظ.

بعد استقرار وضعه الصحي، تم تخريج عبد السميع وهو بحالة جيدة، ليستعيد الأمل من جديد بعد سنوات من المعاناة.



برنامج الحماية

يعمل برنامج الحماية في مناطق شمال غرب سوريا، في إدلب وريف حلب الشمالي وجنوب شرق تركيا في أذنة، وذلك ضمن خطط الاستجابة الإنسانية لعام 2025 وبرنامج PR3. يهدف البرنامج إلى تعزيز الوقاية وتوفير الأنشطة التي تضمن احترام حقوق الأفراد، مع تقديم دعم عالي الجودة يستند إلى المبادئ والاحتياجات الأساسية للفئات الأكثر ضعفًا وهشاشة. كما يسعى إلى تحسين حماية الأشخاص المتضررين من النزاع وزيادة فرص الوصول العادل إلى خدمات الحماية الموجهة للرجال والنساء والفتيان والفتيات في المناطق المستهدفة. ويعزز قدرة الجهات الفاعلة في تقليل الاعتماد على آليات التكيف الضارة، ويعمل على تحليل ومعالجة مخاطر الحماية من خلال تنفيذ أنشطة في مجالات الحماية العامة، حماية الطفل، حماية المرأة، بالإضافة إلى التوعية بمخاطر مخلفات الحروب، بما يتوافق مع القوانين الدولية والإقليمية المعمول بها.



إجمالي المستفيدين

8.1

آلاف مستفيد



إجمالي التبرعات

\$614

ألف دولار



ذوي احتياجات

0.2

ألف مستفيد



بالغين

4.3

آلاف مستفيد



أطفال

3.7

آلاف مستفيد

وقف غازي

يهدف المشروع إلى تقديم دعم شامل للأطفال الأيتام وأسرهم الموجودين في إدلب من خلال توفير كفالة مالية لـ 45 يتيم لمدة عام.

تسهم هذه الكفالة في تلبية الاحتياجات الأساسية، وتعزز من الظروف الصحية والمعيشية والتعليمية للأطفال. كما توفر الكفالة حماية إضافية للأيتام من مخاطر الاستغلال والإساءة، مع تحقيق أثر إيجابي يتمثل في عودتهم إلى المدارس واستمرارهم في التعليم، ما يقلل من عمالة الأطفال ويدعم بناء مستقبل مستقر لهم. إلى جانب ذلك، تساهم الكفالة في تمكين أسر الأيتام من تلبية احتياجاتها اليومية، ما يعزز استقرارها المعيشي والاجتماعي على المدى البعيد.

عدد المستفيدين

45

مناطق العمل

محافظة إدلب



ذوي احتياجات

0



بالغين

0



أطفال

45

دار آل محمود

يعمل المشروع على تمكين وحماية الأسر اللاجئة فاقدة المعيل الموجودة في ولاية أذنة لمدة عام واحد حيث استفاد من المشروع 15 أسرة من الفئات الأشد ضعفاً، حيث كان للمشروع أثر إيجابي في إعادة تأهيل وتمكين الأسر وإعادة دمجهم ضمن المجتمع التركي.

كما ساهم في حماية الأسر والحد من تعرضهم للإساءة والاستغلال والعمل، بالإضافة إلى تحسين المستوى التعليمي والسلوكي والتربوي للأطفال من خلال ربط الاستفادة من خدمات الدار بعودة واستمرار الأطفال في مقاعد الدراسة إضافة إلى بناء قدرات الأمهات المهنية وربطهم بسوق العمل.

عدد المستفيدين

37

مناطق العمل

تركيا (أذنة)



ذوي احتياجات

0



بالغين

13



أطفال

24

عطاؤكم أملهـم

مناطق العمل	عدد المستفيدين
حارم - إءلب	104

سواءء الخير 8

مناطق العمل	عدد المستفيدين
ريف حلب - إءلب	366

كفهم بعطاءك

مناطق العمل	عدد المستفيدين
حارم - إءلب	50

مشاريع النءء مقابل الءءلعم (كفالات أءتام)

ءسءءءف ءءم الأءتام من الفءاء الأءر ضءفاءً، الءن يعانون ظروفأ خاصة وصءبة نءءءة فقءان أءء الأءون أو كلهماء، ءوفر المشارعم مبالغ مالفة متنوعه ءشمء الكفالة الشهرفة.

العفءفاءء، الزكاة، وكسوة الملابس، مما ىسهم فىء ءءسفن المسءوى المعفشىء للأطفال وأسرههم، مع حمافءهم من الاءءءلال والإساءه.

كما ءعزز الءءلعم بربء الكفالة بعوءه الأءتام إلى المءارس، مما ىضمن اسءمراءفة ءءصفلهم الءراسىء ومسءقبلهم، وءءقق اسءقرار اءءماعىء ومعفشىء للأءتام وأسرههم، مما فعكس أثراً فءابفاً فىء ءءسفن ءوءه حفاءهم فىء ظل الءءءفاءء الءالفة.

وءشكل نءقة اسءناءء ءسهم فىء حمافءهم من الاءءءلال أو الإساءه.

كما ءءءء الكفالة أثراً فءابفاً بعوءه الأءتام إلى المءارس، ءفء ءربءب باسءمرار الءءلعم وءرك العمالة، مما فعزز فرههم فىء بناء مسءقبل أفضل.



استجابة إنسانية متعددة القطاعات في شمال غرب سوريا

يهدف المشروع إلى تعزيز صمود المجتمعات المحلية في المناطق المستهدفة من خلال تنفيذ تدخلات متكاملة شملت إدارة حالات حماية الطفل إضافة إلى جلسات دعم نفسي، وأنشطة توعوية، ومبادرات حماية مجتمعية، بما أسهم في تعزيز الحماية والصمود النفسي والاجتماعي في المناطق المستهدفة..

عدد المستفيدين

7.5 آلاف

مناطق العمل

إدلب (حارم)



ذوي احتياجات

143



بالغين

3.9
آلاف مستفيد



أطفال

3.5
آلاف مستفيد

قصة نجاح



خلال جولات فريق الحماية التابع لمؤسسة شام الإنسانية تم رصد الطفلة (ف. ب) مصابة بصدمة نفسية حادة وانقطاع عن بيئة الأمان بعد فقدان والديها نتيجة القصف. عاشت لاحقًا في بيئة غير مستقرة تفتقر للاحتواء الأسري، ما أدى إلى ظهور أعراض نفسية مثل الخوف، الانطواء، والحزن العميق.

تدخل فريق إدارة الحالة عبر تقييم شامل، تم على إثره لَم شمل الطفلة مع خالتها التي وفرت بيئة أسرية أكثر أمانًا واستقرارًا. تضمن التدخل تقديم إسعاف نفسي أولي، جلسات دعم نفسي اجتماعي، إضافة إلى إرشاد مقدمي الرعاية لتعزيز أساليب الاحتواء والدعم.

كما تم تلبية احتياجاتها الأساسية عبر تزويدها بلوح طاقة وبطارية، مما ساهم في تحسين شعورها بالأمان داخل المنزل، خاصة خلال الليل.

أسهم هذا التدخل المتكامل في تحسن واضح على الحالة النفسية والسلوكية للطفلة، وتعزيز استقرارها الأسري، لتصبح قمتها نموذجًا فعالاً على أثر التدخل الإنساني في إعادة بناء حياة الأطفال المتأثرين بالأزمات

إدارة الجودة

خلال عام 2025، طبقت إدارة الجودة في **مؤسسة شام الإنسانية** نهج مؤسسي قائم على الفعالية والمساءلة والتحسين المستمر، بما يتماشى مع المبادئ الأساسية للمعايير الإنسانية الدولية.

حيث قامت بتنفيذ عمليات قياس منهجية لرضا أصحاب المصلحة شملت مقابلة 8.738 مستفيداً من مشاريع المؤسسة ومقابلة مجموعة ممثلين عن الحكومة والشركاء والمانيين، محققة رضا عام حول الأداء العام للمؤسسة لعام 2025 بمعدل 85.9%، ما يعكس مواءمة التدخلات مع احتياجات المستفيدين وجودة الخدمات المقدّمة.

وفي إطار تعزيز المساءلة، تم استلام ومعالجة وإغلاق 289 شكوى ومقترحاً وفق آليات واضحة تضمن الاستجابة الفعّالة والتعلّم المؤسسي.

كما عزّزت وحدة الامتثال فاعلية نظام إدارة الجودة من خلال تنفيذ 11 عملية تدقيق داخلي مكّنت من الكشف المبكر عن حالات عدم المطابقة، وتحليل أسبابها الجذرية، ومعالجتها عبر إجراءات تصحيحية قائمة على الأدلة.

وعلى صعيد التحسين المستمر والتطوير المؤسسي، تم تطوير وتحديث 5 سياسات و9 إجراءات تشغيلية رئيسية بما يضمن مواءمتها مع متطلبات نظام إدارة الجودة ويسهم في تعزيز الحوكمة، ورفع كفاءة العمليات، وتحسين جاهزية المؤسسة للتقييمات والتدقيقات الخارجية.

المراقبة والتدقيق الخارجى

تولى مؤسسة شام الإنسانية أهمية قصوى لمبادئ الشفافية والمساءلة والحوكمة الرشيدة، وتحرص على إخضاع أنظمتها المالية والإدارية والبرامجية لعمليات مراقبة وتدقيق خارجى مستقلة ومنتظمة، بما يضمن سلامة الإجراءات، وكفاءة استخدام الموارد، والالتزام بالمعايير الدولية وأفضل الممارسات فى العمل الإنسانى.

ويُسهم التدقيق الخارجى فى تعزيز ثقة المانحين والشركاء وأصحاب المصلحة، ودعم التحسين المستمر للأداء المؤسسى، وضمان الامتثال للمتطلبات القانونية والتنظيمية، إضافةً إلى ترسيخ ثقافة النزاهة وإدارة المخاطر داخل المؤسسة.

النتيجة	التدقيق
Unmodified Opinion	7

النتيجة	الزيارات الميدانية تقارير المراقبة	زيارات التحقق المالى
Good performance	2	1

التنسيق الإنساني

كما شاركت المؤسسة في عدد من الفعاليات والمؤتمرات الإنسانية خلال العام 2025 التي من شأنها تعزيز حضور المؤسسة على المستوى المحلي والإقليمي منها:

- يوم الحوار الوطني لمنظمات المجتمع المدني.
- مؤتمر القيادة المحلية في دمشق.
- فعالية إطلاق الخطة الاستراتيجية لوزارة الصحة في دمشق.
- المؤتمر الدولي الأول لذوي الاحتياجات الخاصة في دمشق.
- الملتقى الإنساني للمنظمات الأهلية في الرياض.
- مؤتمر القيادة الإنسانية في أوقات الازمات في الدوحة.
- المؤتمر السنوي للدفاع المدني واجتماع اعداد خطة الطوارئ والكوارث للوزارة في دمشق.
- ملتقى «كلنا سوريا» لشركاء الصناديق الإنسانية في اسطنبول.

شغلت المؤسسة منذ انطلاقتها عدداً من الأدوار التنسيقية في العديد من المجموعات التقنية والفنية في القطاعات العاملة بها بالإضافة إلى المنصات الإنسانية الاستراتيجية - كممثل عن المنظمات الإنسانية السورية - من أجل مناصرة الوضع الإنساني شمال سوريا وتحقيق استجابة أفضل خلال العام 2025.

- عضو لجنة توجيهية لتحالف المنظمات السورية غير الحكومية. SNA Allaince
- عضو لجنة توجيهية لمنتدى المنظمات السورية غير الحكومية Syria NGO Forum
- عضو الفريق القطري الإنساني لسوريا HCT

العضويات

تؤمن مؤسسة شام الإنسانية بأهمية التشبيك والتنسيق في العمل الإنساني لزيادة أثر الاستجابة الإنسانية على الأرض، فهي عضو في منصات وشبكات مختلفة، مما مكنها من زيادة حضورها محلياً ودولياً.



المجلس الدولي للوكالات
التطوعية ICVA



تحالف CHS Alliance



منتدى المنظمات الغير حكومية في شمال
غرب سوريا SYRIA NGO FORUM



عضو مؤسس في تحالف المنظمات
السورية غير الحكومية SNA



منحة UNDP لمنظمات
المجتمع المدني



اتحاد رعاية الأيتام



شبكة PSEA Network



منبر منظمات المجتمع المدني



مختبر تعزيز القيادة المحلية



شبكة NEAR

شركاء النجاح



وزارة الصحة
MINISTRY OF HEALTH



وزارة التربية والتعليم
MINISTRY OF EDUCATION



وزارة الشؤون الاجتماعية والعمل
MINISTRY OF SOCIAL AFFAIRS AND LABOR



SCHF Syria Cross-border
Humanitarian
Fund



AFS صندوق مساعدات سورية

STICHTING
VLUCHTELING
999



قطر الخيرية
QATAR CHARITY



مركز الملك سلمان
لإغاثة والأعمال الإنسانية
KING SALMAN
HUMANITARIAN AID & RELIEF CENTRE



التبائية
التبائية الإنسانية
Humanitarian Fund

World Vision



GAZI
VAKFI



Muslim Hands
FRANCE



Muslim Hands
UK



AFAD

RELIEF
INTERNATIONAL

Deniz
Feneri



HIHFAD

MEDECINS
SANS FRONTIERES
أطباء بلا حدود

TURK KIZILAYI



IHH
Istanbul Humanitarian Relief Foundation

رؤيتنا المستقبلية

تتطلع مؤسسة شام الإنسانية إلى أن تقود التحول نحو استجابة إنسانية مستدامة قائمة على التعافى المبكر، من خلال تبني مسار متكامل يربط الإغاثة بالتنمية المستدامة ويعمل على:

- تعزيز دور المؤسسات المحلية والكوادر الوطنية في قيادة العمل الإنساني.
- ترسيخ معايير الجودة والمساءلة والشفافية وفق المعايير الدولية (CHS, Sphere, SDGs).
- الاستثمار في التحول الرقمي ونظم المعلومات لتعزيز الكفاءة واتخاذ القرار المبني على الأدلة.
- بناء نموذج وطني مستدام لرعاية الفئات الأشد ضعفاً، وعلى رأسها الأيتام والنساء والأطفال وذوو الإعاقة.

تدعوكم شام الإنسانية لتكونوا جزءاً من هذا المسار
الذي يعيد الأمل والاستقرار للمجتمع السوري

معلومات التواصل والحساب البنكي

تشكر مؤسسة الشام الإنسانية جميع الشركاء والمتبرعين على دعمهم الكبير ومنحها الثقة لإيصال المساعدات الإنسانية إلى مستحقيها، والذي لولاه لما تمكنت المؤسسة من الوصول إلى المتضررين والتخفيف من معاناتهم في هذه الأوقات العصيبة.

Bank account details:

Name of the bank: ZIRAAT KATILIM BANKASI
Name of the account: İNSANİ ŞAM DERNEĞİ
Account Number: 98768
TL IBAN : TR20 0020 9000 0009 8768 0000 01
\$ IBAN: TR90 0020 9000 0009 8768 0000 02
EURU IBAN : TR63 0020 9000 0009 8768 0000 03
Swift Code: TCZBTR2AZKB

Ali Kuçu, Fevzi Paa Cd. No:10, 34083 Fatih/istanbul

AL BARAKA BANK SYRIA

Account Name : SHAM HUMANITARIAN FOUNDATION
Account No (SYP) : 200-760-210101-7004443-0
Account No (USD) : 200-840-210103-7004443-0
Account No (EUR) : 200-978-210103-7004443-0
Account No (USD) : 200-840-210102-7004443-0
Swift Code : BBSYSYDA

سوريا - دمشق - الميسات - طلعة ركن الدين - بناء حنية طابق 10





مؤسسة الشام الإنسانية

Al Sham Humanitarian Foundation



مؤسسة الشام الإنسانية

Al Sham Humanitarian Foundation

Contact Information and Bank

Sham Humanitarian extends its sincere appreciation to all partners and donors for their generous support and for placing their trust in the organization to deliver humanitarian assistance to those most in need. Without this support, the organization would not have been able to reach affected populations and alleviate their suffering during these challenging times.

Bank account details:

Name of the bank: ZIRAAT KATILIM BANKASI

Name of the account: İNSANİ ŞAM DERNEĞİ

Account Number: 98768

TL IBAN : TR20 0020 9000 0009 8768 0000 01

\$ IBAN: TR90 0020 9000 0009 8768 0000 02

EURU IBAN : TR63 0020 9000 0009 8768 0000 03

Swift Code: TCZBTR2AZKB

Ali Kuçu, Fevzi Paa Cd. No:10, 34083 Fatih/stanbul

AL BARAKA BANK SYRIA

Account Name : SHAM HUMANITARIAN FOUNDATION

Account No (SYP) : 200-760-210101-7004443-0

Account No (USD) : 200-840-210103-7004443-0

Account No (EUR) : 200-978-210103-7004443-0

Account No (USD) : 200-840-210102-7004443-0

Swift Code : BBSYSYDA

سوريا - دمشق - الميسات - طلعة ركن الدين - بناء حنيئة طابق 10



Our Future Vision

Sham Humanitarian aspires to lead the transition toward a sustainable humanitarian response grounded in early recovery through the adoption of an integrated approach that links humanitarian relief with sustainable development and works to:

- Strengthen the role of local institutions and national capacities in leading humanitarian action.
- Institutionalize quality, accountability, and transparency standards in line with international frameworks and standards, including CHS, Sphere, and the Sustainable Development Goals (SDGs).
- Invest in digital transformation and information management systems to enhance operational efficiency and support evidence-based decision-making.
- Build a sustainable national model for supporting the most vulnerable populations, particularly orphans, women, children, and persons with disabilities.

Sham Humanitarian invites you to be part of this journey toward restoring hope and stability for Syrian communities

Success Partners



وزارة الصحة
MINISTRY OF HEALTH



وزارة التربية والتعليم
MINISTRY OF EDUCATION



وزارة الشؤون الاجتماعية والعمل
MINISTRY OF SOCIAL AFFAIRS AND LABOR



SCHF Syria Cross-border Humanitarian Fund



مركز الملك سلمان
لإغاثة والأعمال الإنسانية
KING SALMAN
HUMANITARIAN AID & RELIEF CENTRE



World Vision



GAZI
VAKFI



Memberships

Sham Humanitarian believes in the importance of networking and coordination in humanitarian action to maximize the impact of humanitarian response efforts on the ground. As a result, the organization is an active member of various platforms and networks, which has strengthened its presence at both national and international levels.



International Council of Voluntary Agencies (ICVA)



CHS Alliance



SYRIA NGO FORUM



Founding Member of the Syrian NGO Alliance (SNA)



UNDP Civil Society Organizations Platform



Orphan Care Federation



PSEA Network



Civil Society Organizations Platform



Syria Localisation Lab



NEAR Network

Humanitarian Coordination

Since its establishment, the organization has undertaken a number of coordination roles within various technical and sectoral working groups relevant to its areas of intervention, in addition to participation in strategic humanitarian platforms as a representative of Syrian humanitarian organizations. These efforts aimed to advocate for the humanitarian situation in northern Syria and contribute to a more effective humanitarian response throughout 2025.

- Member of the Steering Committee of the Syrian NGO Alliance (SNA Alliance)
- Member of the Steering Committee of the Syria NGO Forum
- Member of the Syria Humanitarian Country Team (HCT)

The organization also participated in a number of humanitarian events and conferences throughout 2025 that contributed to strengthening its presence at both the national and regional levels, including:

- National Dialogue Day for Civil Society Organizations
- Local Leadership Conference in Damascus
- Launch Event of the Ministry of Health Strategic Plan in Damascus
- First International Conference for Persons with Disabilities in Damascus
- Humanitarian Forum for Civil Society Organizations in Riyadh
- Humanitarian Leadership in Times of Crisis Conference in Doha
- Annual Civil Defence Conference and the Ministry's Emergency and Disaster Preparedness Planning Meeting in Damascus
- "We Are All Syria" Forum for Insania Fund Partners in Istanbul

Monitoring and External Auditing

Sham Humanitarian places the highest priority on the principles of transparency, accountability, and sound governance. The organization is committed to subjecting its financial, administrative, and Program management systems to independent and regular external monitoring and auditing processes to ensure procedural integrity, efficient use of resources, and compliance with international standards and best practices in humanitarian action.

External auditing contributes to strengthening the confidence of donors, partners, and stakeholders, while supporting continuous institutional performance improvement and ensuring compliance with legal and regulatory requirements. It also reinforces a culture of integrity and risk management across the organization.

Row Labels	Audit
Unmodified Opinion	7

Row Labels	Field Site Monitoring Report	Spot Check
Good performance	2	1

Quality Management

Throughout 2025, the Quality Management Department at [Sham Humanitarian](#) implemented an institutional approach grounded in effectiveness, accountability, and continuous improvement, in alignment with the core principles of international humanitarian standards.

As part of this approach, the department conducted systematic stakeholder satisfaction assessments, including interviews with 8,738 BNFs from the organization's projects, in addition to consultations with representatives of governance bodies, partners, and donors. These efforts resulted in an overall institutional performance satisfaction rate of 85.9% for 2025, reflecting the alignment of interventions with beneficiary needs and the quality of services delivered.

In strengthening accountability mechanisms, the organization received, processed, and closed 289 complaints and feedback submissions through clear and structured mechanisms that ensure effective response and institutional learning.

The Compliance Unit also enhanced the effectiveness of the Quality Management System (QMS) through the implementation of 11 internal audits, which enabled the early identification of non-conformities, analysis of their root causes, and implementation of evidence-based corrective actions.

In the area of continuous improvement and institutional development, the organization developed and updated 5 policies and 9 key Standard Operating Procedures (SOPs), ensuring alignment with Quality Management System requirements and contributing to strengthened governance, improved operational efficiency, and enhanced organizational readiness for external assessments and audits.

Success Story

During outreach visits conducted by [Sham Humanitarian's Protection Team](#), a young girl identified as (FB.) was identified as experiencing severe psychological trauma and loss of a sense of safety following the death of her parents as a result of shelling. She later lived in an unstable environment lacking adequate family care and support, which led to the emergence of psychological symptoms including fear, social withdrawal, and deep sadness.

The Case Management Team intervened through a comprehensive assessment, which resulted in family reunification with her maternal aunt, who was able to provide a safer and more stable family environment. The intervention included the provision of Psychological First Aid (PFA), psychosocial support sessions, and caregiver guidance aimed at strengthening supportive and protective caregiving practices.

In addition, the child's basic needs were addressed through the provision of a solar power panel and battery, which contributed to improving her sense of safety within the home environment, particularly during nighttime hours.

This integrated intervention contributed to a significant improvement in the child's psychological and behavioural condition and strengthened her family stability. Her story represents a powerful example of the impact humanitarian interventions can have in rebuilding the lives of children affected by crises.



Multi-Sectoral Humanitarian Response in Northwest Syria

The project aims to strengthen the resilience of local communities in targeted areas through the implementation of integrated interventions, including Child Protection case management, psychosocial support sessions, awareness activities, and community-based protection initiatives. These interventions contributed to enhancing protection outcomes and strengthening psychosocial and community resilience in the targeted areas.

Areas of Operation

Idleb (Harim)

Number of Beneficiaries

7.5 K BNFs



PWDs

143



Adults

3.9
K BNFs



Children

3.5
K BNFs



Cash-for-Education Projects (Orphan Sponsorships)

These projects target orphaned children from the most vulnerable groups who face particularly difficult circumstances due to the loss of one or both parents. The projects provide various forms of financial assistance, including monthly sponsorship support, Eid gifts, Zakat assistance, and clothing support, contributing to improved living conditions for children and their families while strengthening their protection against exploitation and abuse.

The interventions also promote access to education by linking sponsorship support to children's return to and continued attendance in school, ensuring continuity of their education and supporting their future prospects. This contributes to enhancing the social and economic stability of orphaned children and their families and has a positive impact on improving their quality of life amid ongoing challenges.

The sponsorship support further serves as a protective mechanism that reduces risks of exploitation and abuse. In addition, it contributes positively to children's return to education by encouraging school retention and reducing child labor, thereby enhancing opportunities for a better future.

Your Giving is Their Hope

Areas of Operation	Number of BNFs Reached
Harim - Idleb	104

Sawaed Al-Khair 8

Areas of Operation	Number of BNFs Reached
Rural Aleppo - Idleb	366

Cover their Needs with Your Giving

Areas of Operation	Number of BNFs Reached
Harim - Idleb	50

Dar Al Mahmoud Home Care Center

The project works to empower and protect refugee female-headed households residing in Adana Province for a duration of one year. A total of 15 households from the most vulnerable groups benefited from the project.

The intervention had a positive impact in supporting the rehabilitation, empowerment, and social integration of beneficiary families within Turkish society. It also contributed to strengthening household protection and reducing exposure to abuse, exploitation, and child labor risks.

In addition, the project contributed to improving the educational, behavioral, and developmental well-being of children by linking access to the shelter's services with children's return to and continued attendance in school. The project also focused on strengthening the vocational capacities of mothers and facilitating their access to labor market opportunities.

Areas of Operation

Türkiye (Adana)

Number of Beneficiaries

37



PWDs

0



Adults

13



Children

24

Ghazi Waqf

The project aims to provide comprehensive support to orphaned children and their families in Idlib through the provision of one-year financial sponsorships for 45 orphans. These sponsorships contribute to meeting essential life-saving needs and improving the children's health, living, and educational conditions.

The sponsorship Program also provides additional protection for orphaned children against risks of exploitation and abuse, while generating positive outcomes through supporting children's return to school and continued access to education. This contributes to reducing child labor and promoting a more stable future for the children.

In addition, the sponsorship support contributes to strengthening the ability of orphan families to meet their daily needs, thereby enhancing their long-term social and economic stability.

Areas of Operation

Idlib

Number of Beneficiaries

45



PWDs

0



Adults

0



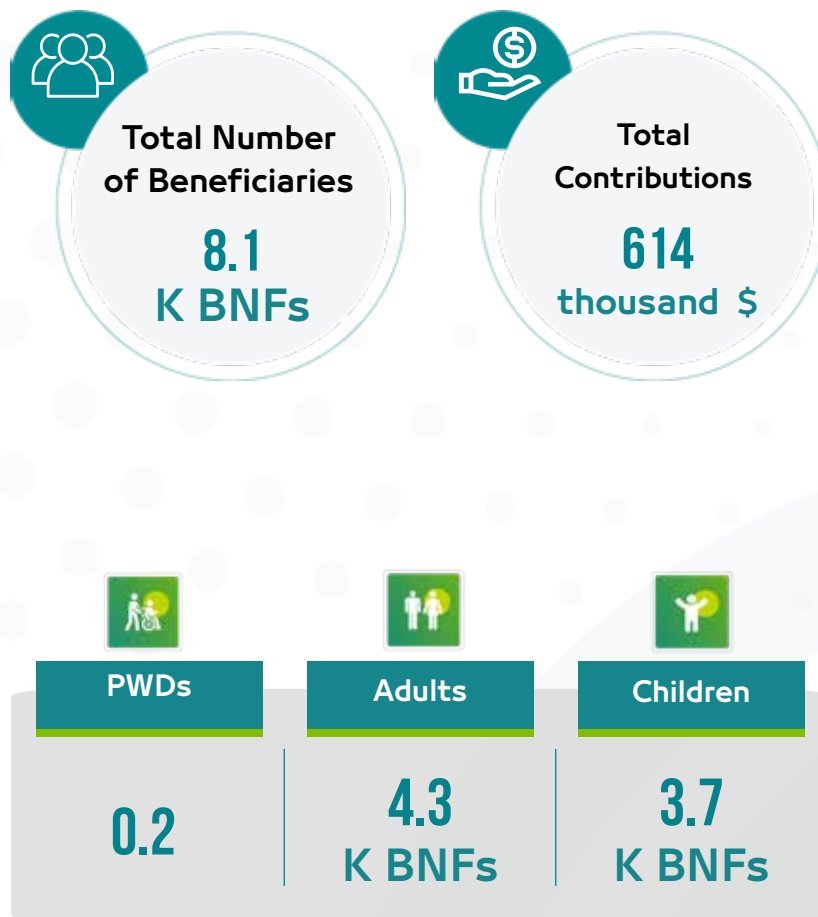
Children

45

The Protection Program operates across northwest Syria, including Idleb and northern rural Aleppo, as well as in Adana in southeast Türkiye, within the framework of the 2025 Humanitarian Response Plan and the Regional Refugee and Resilience Plan (3RP).

The Program aims to strengthen prevention efforts and deliver activities that ensure the protection and respect of individuals' rights while providing high-quality support based on the core needs and priorities of the most vulnerable and at-risk populations. It also seeks to improve the protection environment for conflict-affected populations and increase equitable access to protection services for men, women, boys, and girls across targeted areas.

In addition, the Program strengthens the capacities of relevant actors to reduce reliance on harmful coping mechanisms and works to analyze and address protection risks through interventions in the areas of General Protection, Child Protection, Women Protection, and Explosive Ordnance Risk Education (EORE), in line with applicable international and regional legal frameworks.



Protection Program



Success Story

Abdul Samie Al-Yassin, 37 years old, endured one of the most difficult humanitarian experiences, which began during his detention in Saydnaya Prison, where he was exposed to severe health conditions that resulted in Hepatitis C infection. Following his release, he underwent a long treatment journey that lasted five years without significant improvement in his health condition.

Over time, his condition deteriorated further until he experienced serious complications, including severe gastrointestinal bleeding, which required his urgent transfer to [Sham Specialized Internal Medicine Hospital](#). Following comprehensive medical examinations and laboratory investigations, doctors confirmed that the disease had progressed to liver cirrhosis accompanied by bleeding esophageal varices, a life-threatening medical condition.

The case was carefully assessed by the medical team, and an urgent emergency intervention was performed through variceal band ligation to control the bleeding. The procedure was successful and contributed significantly to stabilizing his condition and improving his overall health status.

Following recovery and stabilization, Abdul Samie was discharged in good condition, regaining hope after years of suffering.

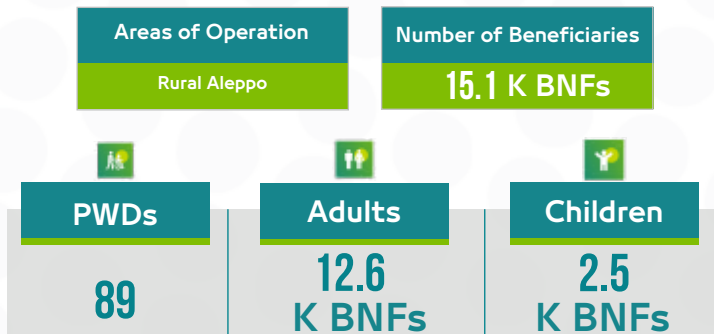


Community Health Projects

Community health projects contribute to strengthening health awareness and disease prevention through the implementation of comprehensive awareness Programs aimed at improving health-related behaviors and overall quality of life, particularly in areas affected by crises and disasters.

These projects target children, pregnant and lactating women, older persons, as well as families and local communities, through the organization of workshops, media campaigns, and awareness sessions focusing on proper nutrition, personal hygiene, reproductive health, and the prevention of communicable diseases.

These interventions aim to empower communities to adopt sustainable, healthy practices and strengthen their capacity to reduce health risks and respond early to disease outbreaks.

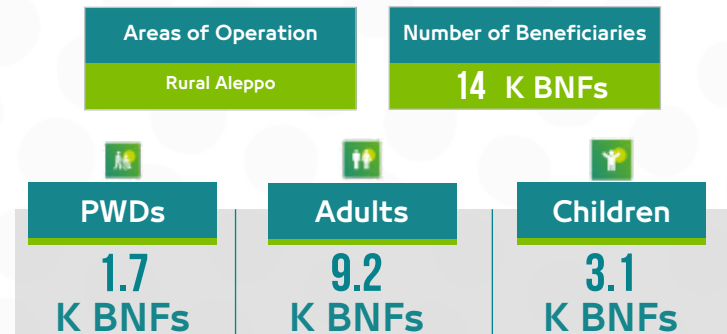


Awareness and Psychosocial Support Projects

Awareness and psychosocial support projects contribute to strengthening the mental and physical well-being of individuals and communities through the implementation of awareness Programs and psychosocial counselling sessions, particularly in areas affected by crises and disasters.

These projects target children, pregnant and lactating women, older persons, and crisis survivors through workshops, awareness campaigns, and both individual and group psychosocial support sessions.

Interventions focus on strengthening coping skills for stress and trauma, promoting positive coping mechanisms, supporting healthy lifestyle practices, and raising awareness about physical and mental health conditions and methods of prevention.



Project to Improve the Nutritional Status of Children Under Five and Pregnant and Lactating Women

The project contributes to improving the nutritional status of children under five years of age and pregnant and lactating women through the expansion and strengthening of both preventive and therapeutic nutrition services, while enhancing the quality of service delivery.

The project covers 20 nutrition clinics distributed across four governorates (Hama, Aleppo, Homs, and Deir-ez-Zor). Activities include the rehabilitation and refurbishment of healthcare facilities, equipping clinics with medical and non-medical supplies and equipment, and providing the necessary personal protective equipment (PPE) to ensure continuity of services in line with approved health standards.

The project also focuses on strengthening the capacities of healthcare personnel through a series of specialized trainings on Community-Based Management of Acute Malnutrition (CMAM) Programs and Infant and Young Child Feeding (IYCF) Programs, contributing to improved quality of interventions and enhanced community response to malnutrition cases.



Areas of Operation

Hama, Aleppo, Homs, and Deir-ez-Zor

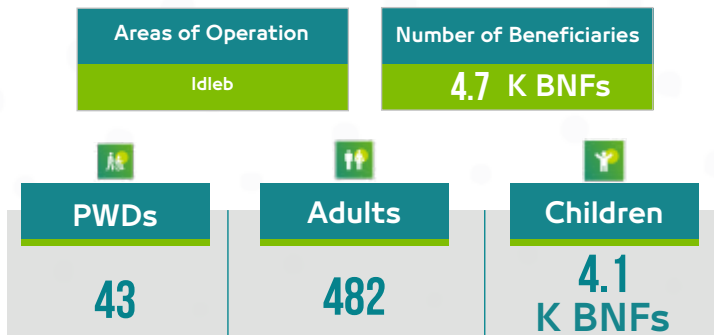
Number of Beneficiaries

242 K BNFs

Support to Central Routine Immunization Units in Idleb

Sham Humanitarian oversees the Routine Immunization Project in Idleb through support to seven central routine immunization units across Idleb Governorate, in collaboration with the World Health Organization (WHO), Relief International, Idleb Health Directorate, and the Syria Immunization Team.

The project aims to monitor and support the implementation of immunization Program activities to ensure coverage of all eligible children according to the approved national routine immunization schedule. The Program provides all vaccines included within the routine immunization package, including BCG, Hepatitis B birth dose (Hep B 0), OPV, IPV, Pentavalent vaccine (Penta), and Measles, Mumps, and Rubella vaccine (MMR), targeting children under two years of age and school-aged children, in addition to tetanus vaccination for women aged 15–49 years.

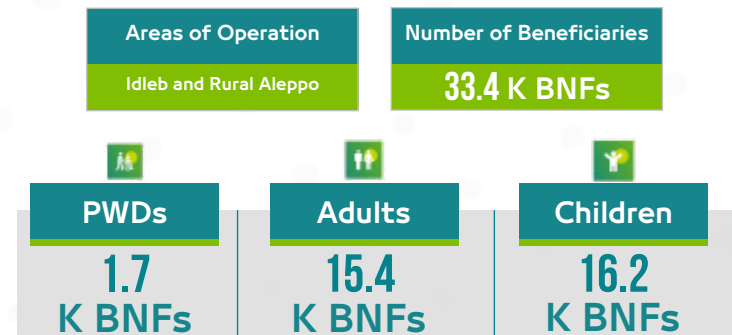


Provision of Life-Saving Nutrition Services for Vulnerable Populations in Northwest Syria

The project contributes to addressing the urgent nutritional needs of the most vulnerable populations in northwest Syria and aims to mitigate the impact of the devastating earthquake on affected communities through the treatment and management of acute and chronic malnutrition cases, while also promoting optimal breastfeeding practices.

The project is implemented through 12 Rapid Response Teams (RRTs), in addition to a nutrition clinic within Sham Children’s Hospital and a Stabilization Center within the same hospital, which serves as a key facility for the treatment of severe malnutrition cases and other critical health conditions.

The project covers more than 51 residential communities and 49 displacement camps across northwest Syria, contributing to expanded access to life-saving nutrition services.



Physiotherapy and Prosthetics Center

The center consists of a Prosthetics Department and a Physiotherapy and Rehabilitation Department and aims to empower persons with physical disabilities to restore their functional abilities and enhance their social inclusion.

The Prosthetics Department is responsible for the manufacturing and fitting of prosthetic limbs for lower-limb amputees, in addition to providing regular prosthetic maintenance services and producing reinforced plastic medical orthoses based on specialized medical assessments.

The Physiotherapy and Rehabilitation Department focuses on training and rehabilitating patients to use prosthetic limbs effectively. The department includes an examination and assessment clinic, a physical therapy hall, a pediatric rehabilitation hall, an electrotherapy unit, and a dedicated rehabilitation space for women supervised by an all-female professional team.

The center also provides assistive medical devices and supplies free of charge to patients, contributing to improved quality of life and greater independence.



Areas of Operation

Idleb (Dana)

Number of Beneficiaries

4.6 K BNFs



PWDs

1.2
K BNFs



Adults

3.0
K BNFs



Children

360

Sham Health Center in Kherbet Al-Joz

The center has been providing primary healthcare services for more than six years in response to the growing health needs in a camp-dense area in western Idleb, where both displaced populations and host communities continue to benefit from its services.

The center's services include general medicine, pediatric, women's health, and cleft care clinics, in addition to mental health services, while ensuring the provision of essential medications for patients.

Since its establishment, the center has contributed to strengthening the health situation in the area and improving access to essential healthcare services. It also participates in the epidemiological surveillance system through the regular reporting of communicable diseases, enabling timely outbreak response and the tracking of infectious disease trends.

Areas of Operation

Idleb (Kherbet Al-Joz)

Number of Beneficiaries

2.8 K BNFs



PWDs

54



Adults

1.3
K BNFs



Children

1.5
K BNFs

Sham Center for Audiology and Developmental Disorders

The Sham Center for Audiology and Developmental Disorders is a specialized center dedicated to providing high-quality services for children with disabilities and developmental disorders, contributing to improved inclusion opportunities and enhanced quality of life.

The center provides hearing assessment and follow-up services for children through fully equipped clinics utilizing modern devices and technologies. Appropriate hearing assistive devices are also provided based on the individual assessment and needs of each child.

In addition, the center delivers speech and language rehabilitation sessions for children experiencing speech disorders or speech delays through individualized therapeutic Programs developed on the basis of specialized clinical assessments.

Furthermore, the center includes a specialized clinic for growth disorders and growth failure, where cases of short stature are assessed through the required examinations and laboratory investigations. Appropriate treatment plans are then developed, and necessary treatments are provided in accordance with approved medical protocols.

Areas of Operation

Idleb (Sarmada)

Number of Beneficiaries

544



PWDs

208



Adults

0



Children

336

Sham Health Center in Atareb

The center provides primary healthcare services through internal medicine, pediatrics, dental, reproductive health, and normal delivery clinics operating around the clock, in addition to emergency services.

The center also includes a malnutrition clinic, where nutritional screening is conducted for children aged 6 to 59 months, as well as pregnant and lactating women. Cases of Moderate Acute Malnutrition (MAM) are treated and followed up, while severe cases are referred to specialized centers.

In addition, the center provides diagnosis, treatment, and follow-up services for leishmaniasis cases, alongside supporting healthcare services, including laboratory testing and the provision of medications for patients.

Areas of Operation

Rural Aleppo (Atareb)

Number of Beneficiaries

32.5 K BNFs



PWDs

292



Adults

9.4
K BNFs



Children

22.8
K BNFs

Kafra Health Center

The center is located in the town of Kafra, which, together with the surrounding displacement camps, hosts an estimated population of approximately 20,000 people. The center began operations in late 2023 in response to the growing healthcare needs in the area.

The center provides internal medicine services with a particular focus on the follow-up and management of chronic disease patients, in addition to pediatric services and a women's health clinic operated by a qualified midwife.

The facility also delivers mental health services through a psychosocial support team, alongside cleft care services. In addition, the center includes a laboratory to support patients' diagnostic needs and a pharmacy that provides medications free of charge to patients.

Areas of Operation

Rural Aleppo (Kafra)

Number of Beneficiaries

8.7 K BNFs



PWDs

115



Adults

4.2
K BNFs



Children

4.4
K BNFs

Sham Specialized Internal Medicine Hospital

Sham Specialized Internal Medicine Hospital is considered one of the largest and most important hospitals in northern Syria, providing advanced specialized medical services in the fields of general internal medicine, gastroenterology, cardiology, and respiratory diseases. The hospital also offers upper and lower gastrointestinal endoscopy services, bronchoscopy, and endoscopic retrograde cholangiopancreatography (ERCP) procedures.

The hospital receives critical cases through its Intensive Care Unit (ICU), which has a capacity of 25 beds, while intermediate and moderate cases are managed through an inpatient ward with a capacity of 35 beds. In addition, the hospital provides 24/7 emergency services through an emergency department consisting of 6 beds and receives both direct patients and referral cases from nearby hospitals and medical centers.

Areas of Operation

Idleb (Dana)

Number of Beneficiaries

4.1 K BNFs



PWDs

177



Adults

4.1
K BNFs



Children

0

Al-Salama Health Center in Sijo

The center is located in Sijo Camp, within an area densely populated with displacement camps, most of which lack access to primary healthcare services. The center has been operational since 2015 in response to the growing healthcare needs in the area.

The facility includes internal medicine, pediatric, dental, and malnutrition clinics, in addition to a maternity and normal delivery department, which comprises a reproductive health clinic, a labor and delivery unit, and an inpatient ward.

The center also includes a supporting healthcare services department covering ambulance services, laboratory services, radiology, and pharmacy services. Outpatient clinics operate during official working hours, while the maternity and emergency departments provide services around the clock.

Areas of Operation

Rural Aleppo (Sijo)

Number of Beneficiaries

25.6 K BNFs



PWDs

287



Adults

7.3
K BNFs



Children

18
K BNFs

Sham Ambulance System

The Sham Ambulance System was established in 2014 and provides emergency medical transportation services across northwest Syria through a fleet of 13 fully equipped ambulances dedicated to advanced emergency case transfers and patient referrals to hospitals and medical centers, in coordination with the centralized referral system within the Health Directorates of Aleppo and Idlib.

The system includes a women-staffed ambulance aimed at ensuring the highest levels of privacy and dignity for female patients during emergency transportation. It also operates a specialized ambulance for persons with disabilities, ensuring safe, comfortable, and timely access to healthcare facilities.

Ambulance personnel have received specialized training in first aid and pre-hospital care, contributing to maintaining patients' stability and safety until their arrival at specialized medical facilities. The system also contributed to emergency response efforts in eastern rural Dar'a in coordination with local Health Directorates.



Areas of Operation

Idlib and Rural Aleppo

Number of Beneficiaries

11.6 K BNFs



PWDs

908



Adults

7.9
K BNFs



Children

2.8
K BNFs

Provision of Medical Equipment to Al-Waleed Hospital's Pediatric Department in Homs

The project aims to address the severe shortage of medical and non-medical equipment within pediatric healthcare facilities in Syria, which continue to face major challenges in securing the essential supplies required to sustain healthcare service delivery.

With support from Qatar Charity, Sham Humanitarian supplied specialized pediatric medical equipment to the targeted hospital departments, contributing to strengthening the facility's operational readiness and improving the quality of services provided to the local community, with a particular focus on the needs of infants and young children.

The supplied equipment included a range of critical medical devices and supplies, such as electric pediatric beds, infusion pumps, neonatal warming units, phototherapy devices, and essential pediatric ward supplies.

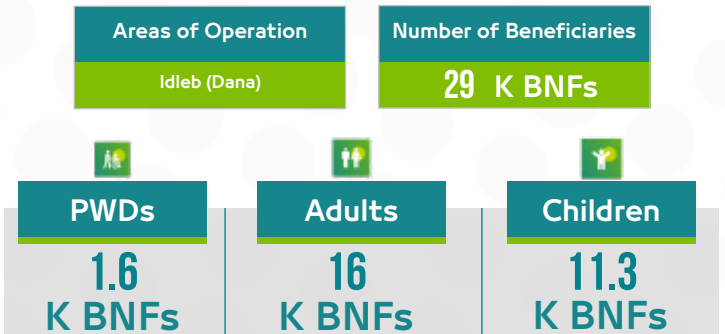


Sham Surgical Hospital

The hospital contributes to strengthening the quality of specialized healthcare services in the region. It includes a surgical department consisting of three fully equipped operating rooms, in addition to an emergency department and an outpatient department that includes general surgery, orthopedic surgery, and ear, nose, and throat (ENT) clinics.

The hospital also includes an inpatient ward with a capacity of 12 beds, an intensive care unit with 3 beds, as well as a medical laboratory, radiology department, and pharmacy.

The hospital provides free, round-the-clock medical services to both resident and displaced populations through the delivery of general, laparoscopic, and orthopedic surgical procedures, including both emergency and elective surgeries, in addition to complementary medical support services, all under the supervision of specialized medical personnel.

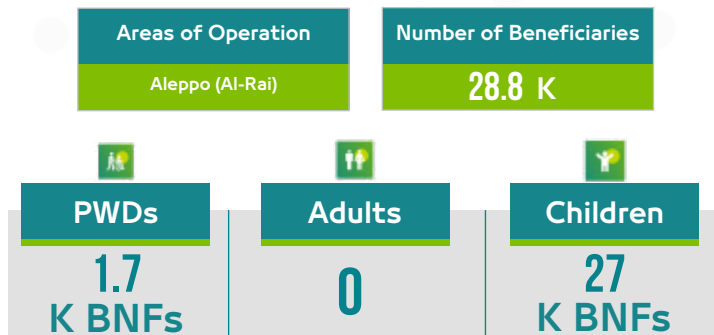


Strengthening Specialized Child Health Services in Northern Aleppo (Al-Rai Hospital)

The project supports pediatric healthcare services at Al-Rai Hospital in the city of Al-Rai, northern Aleppo, through the operational support of the hospital's pediatric departments. The intervention includes 60 pediatric inpatient beds, 18 neonatal incubators for hospitalization, intensive and critical care, and 8 Pediatric Intensive Care Unit (PICU) beds.

In addition, the project supports ambulance services, specialized pediatric outpatient services, hearing screening, and malnutrition screening for children under five years of age. The department contributes to improving the quality of specialized healthcare services through the provision of primary, secondary, and tertiary healthcare for children.

The hospital covers the entire Al-Rai area and its surrounding sub-districts, while also receiving critical referrals requiring intensive care from hospitals across northern and western Aleppo, as well as Aleppo city.



Provision of Medical Equipment to Healthcare Facilities

The project aims to supply public healthcare facilities across various Syrian governorates with specialized medical equipment and devices that contribute to improving the quality of free healthcare services provided to patients. The intervention also includes training healthcare personnel on the use of advanced medical equipment in order to enhance the quality of diagnosis and treatment services.

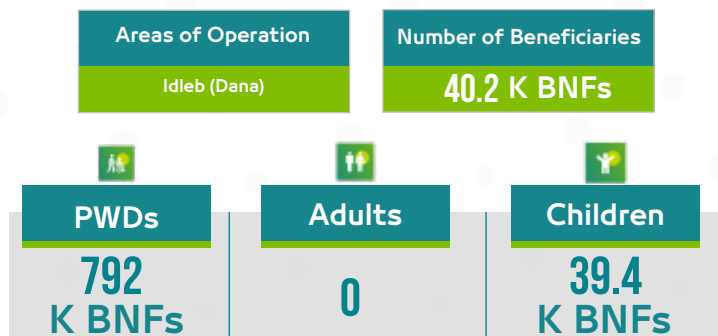
The project is implemented in coordination with the Syrian Ministry of Health to identify the most urgent medical equipment needs. Based on these priorities, Sham Humanitarian develops procurement, supply, installation, and capacity-building plans for staff working within the targeted healthcare facilities.



Sham Specialized Children's Hospital

Sham Specialized Children's Hospital is considered the largest pediatric hospital in northwest Syria and plays a critical role in strengthening the quality of specialized medical services through the provision of primary, secondary, and tertiary healthcare services for children. The hospital serves the Dana area, one of the most densely populated locations in northern Syria.

The hospital includes specialized pediatric outpatient clinics, an inpatient ward, a Pediatric Intensive Care Unit (PICU), and a Neonatal Intensive Care Unit (NICU), in addition to intermediate care units for both children and newborns. It also comprises a neonatal department (incubators), general and individual isolation units, a malnutrition treatment unit, and a pediatric rehabilitation and physiotherapy department, alongside a routine immunization department.

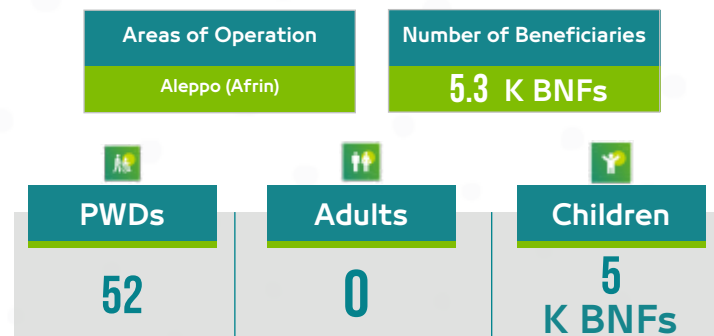


Establishment and Operationalization of Pediatric Services at Afrin National Hospital

The project aims to support and strengthen pediatric healthcare services at Afrin National Hospital in the city of Afrin through the establishment of a Pediatric and Neonatal Intensive Care Unit with a capacity of 20 beds, fully equipped with the necessary medical equipment and supplies.

The department contributes to enhancing the quality of specialized healthcare services by providing primary, secondary, and tertiary healthcare services for children, covering the city of Afrin and its surrounding sub-districts.

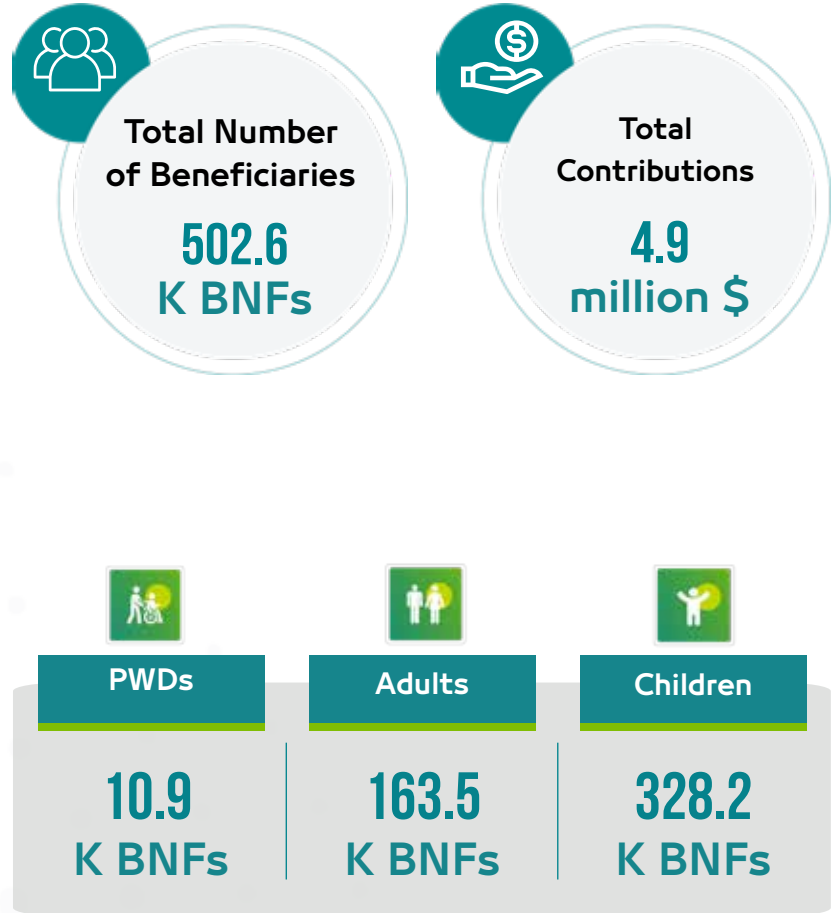
The unit includes specialized pediatric outpatient clinics, inpatient wards, a Pediatric Intensive Care Unit (PICU), a Neonatal Intensive Care Unit (NICU), and a neonatal department (incubators). It also comprises general and individual isolation units, a malnutrition screening department, and a hearing screening department.



The Program works to strengthen the quality and accessibility of healthcare and nutrition services across Syria through an integrated continuum of care. Primary healthcare services are delivered through four primary healthcare centers, in addition to an ambulance network consisting of 20 ambulances operating in full coordination under a centralized referral system.

The Program also provides secondary healthcare services through an internal medicine hospital, a surgical hospital, and a specialized pediatric hospital. In addition, it implements specialized projects that deliver targeted services, including a rehabilitation center and an audiology center, as well as specialized healthcare services in the areas of routine immunization and stunting management.

Within the nutrition sector, the Program focuses on the early detection and treatment of malnutrition through two stabilization centers and 19 nutrition clinics. Services are delivered by highly qualified staff committed to the principle of continuous quality improvement in healthcare and nutrition service delivery.



Health and Nutrition Program



Success Story

Najat Al-Bash, a mother of six children, faced extremely difficult living conditions as neither she nor her husband was able to work, while the needs of their children—particularly health-related needs—continued to grow. In response to these challenges, Najat took the initiative to learn sewing skills in order to support her family's needs and become more self-reliant.

With the outbreak of the conflict, she was forcibly displaced, resulting in the loss of both her source of income and work equipment. Despite these hardships, she gradually restarted her small business with very limited resources. Later, she experienced additional losses due to the earthquake, including the loss of housing and stability.

Receiving support from [Sham Humanitarian](#) marked a significant turning point in her life. Through this assistance, she was able to restart her business, improve the quality of her products, and increase her income, contributing to greater stability for her family.

Today, Najat aspires to expand her business into a fully equipped tailoring workshop. She has already begun training other women within her community, in a step aimed at promoting women's economic empowerment and creating sustainable livelihood opportunities.





Kareem Project

The Kareem Project is a socio-economic development initiative based on the principle of microfinance. Through the Kareem Fund, the project provides accessible lending services to both men and women under flexible conditions, while promoting a culture of work and strengthening the principle of self-reliance.

The project contributes to the creation of sustainable self-employment opportunities for Syrians, supporting income generation and the creation of new employment opportunities. It also aims to strengthen livelihoods by enabling individuals who demonstrate the skills, capacity, and motivation for self-employment to access the liquidity required to launch and expand their own businesses and economic activities. These efforts contribute to job creation, increased household income, and the revitalization of local markets.

Areas of Operation

Aleppo

Number of Beneficiaries

338



PWDs

0



Adults

338



Children

0

Supporting Families Returning from Camps to Damascus and Aleppo

The project aimed to provide comprehensive support to families returning from displacement camps to the governorates of Damascus and Aleppo. Each household received multipurpose cash assistance for a period of two months to help cover essential food needs and alleviate the immediate challenges faced during the return phase.

The intervention contributed to enhancing household stability following prolonged displacement and camp-based living conditions, while enabling families to meet their basic needs in a timely and dignified manner.



Areas of Operation

Aleppo and Rural Damascus

Number of Beneficiaries

3.8 K BNFs



PWDs

746



Adults

1.4
K BNFs



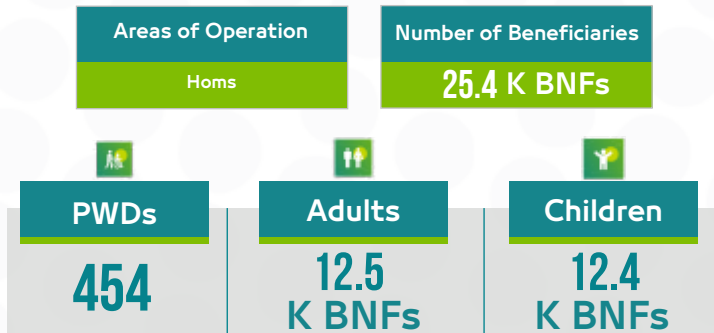
Children

1.6
K BNFs

Provision of WASH Support and Cash Assistance for Returnees

The project aimed to support the restoration of essential services and strengthen the resilience of returnees and populations most vulnerable to risks in Tal Dahab, Taldu, Kafr Laha, and Al-Khalidiya areas in Homs Governorate.

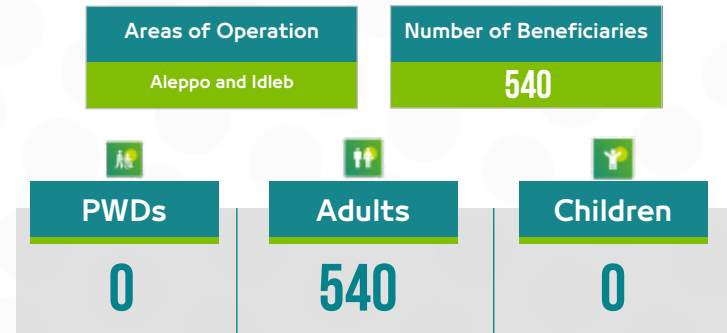
Interventions included the rehabilitation of the water network in Tal Dahab village to improve sustainable access to safe drinking water, in addition to the provision of emergency multipurpose cash assistance that enabled targeted households to meet their basic needs and support the stabilization of their livelihoods during the recovery phase.



From Training to Empowerment: Towards a Sustainable Professional Future

The project seeks to contribute to the creation of sustainable employment opportunities for youth affected by the Syrian crisis, supporting improved living conditions and strengthening their ability to build dignified and stable livelihoods.

A total of 540 young men and women will be empowered through the implementation of specialized vocational training and professional qualification Programs in fields aligned with labor market needs and demands, thereby enhancing their employment prospects and economic integration. The second phase of the project will subsequently focus on the provision of financial support and labor market linkage opportunities.

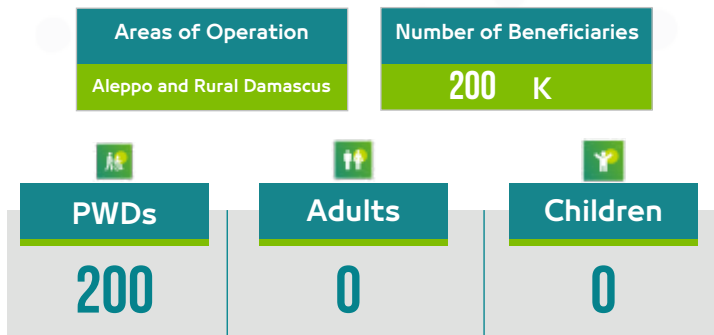


Provision of Integrated Protection and Disaster Recovery Services

The project aimed to support start-up and re-established businesses, including home-based enterprises, by empowering 200 persons with disabilities and enhancing their access to sustainable livelihood opportunities.

Beneficiaries participated in specialized business management training Programs, while others received diversified vocational training tailored to labor market needs. Assistance was distributed equally between genders, with men with disabilities representing 50 per cent of the total beneficiaries, while women with disabilities—many of whom are primary breadwinners for their households—represented the remaining 50 per cent.

Upon completion of the training Programs, beneficiaries established small income-generating businesses aligned with their capacities and skills, contributing to enhanced economic independence and improved living conditions.

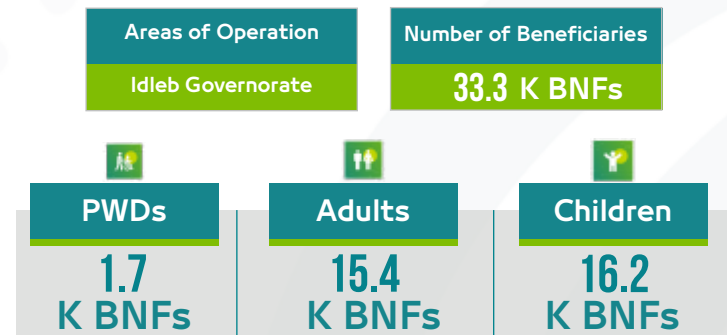


Provision of Integrated Service Response in Northwest Syria

The project aimed to support local recovery efforts and strengthen community stability through a range of integrated service interventions. Activities included the rehabilitation of public infrastructure through the installation of 160 solar-powered streetlights in the main markets of Ihsim, Al-Bara, and Afes, while engaging 18 local workers through a Cash-for-Work Program.

The project also supported entrepreneurship and economic recovery by providing training for 90 entrepreneurs and granting them financial support to launch small businesses, in addition to supporting 60 existing businesses through financial and technical assistance.

Furthermore, the project contributed to strengthening social cohesion through the establishment of inclusive community committees that led local recovery planning processes and implemented targeted community-based initiatives.



Rehabilitation of 10 Conflict-Affected Schools

The project aims to rehabilitate ten conflict-affected schools in the governorates of Rural Damascus and Homs as part of ongoing efforts to support the education sector, which remains among the sectors most severely impacted by more than a decade of conflict. Years of crisis have damaged thousands of schools across Syria, directly affecting children's access to safe and continuous education and contributing to increased school dropout rates and overcrowded classrooms.

The project focuses on implementing integrated interventions that include structural rehabilitation works and the maintenance of essential facilities, including electricity, water systems, and sanitation facilities. It also includes equipping classrooms with essential educational materials such as desks, chairs, and other learning supplies, while improving school safety standards to ensure a safe and healthy learning environment.

In addition, the project places strong emphasis on community engagement throughout all stages of implementation, beginning with needs identification and prioritization of interventions, and extending to implementation follow-up and quality assurance processes.

Areas of Operation

Homs and Rural Damascus

Number of Beneficiaries

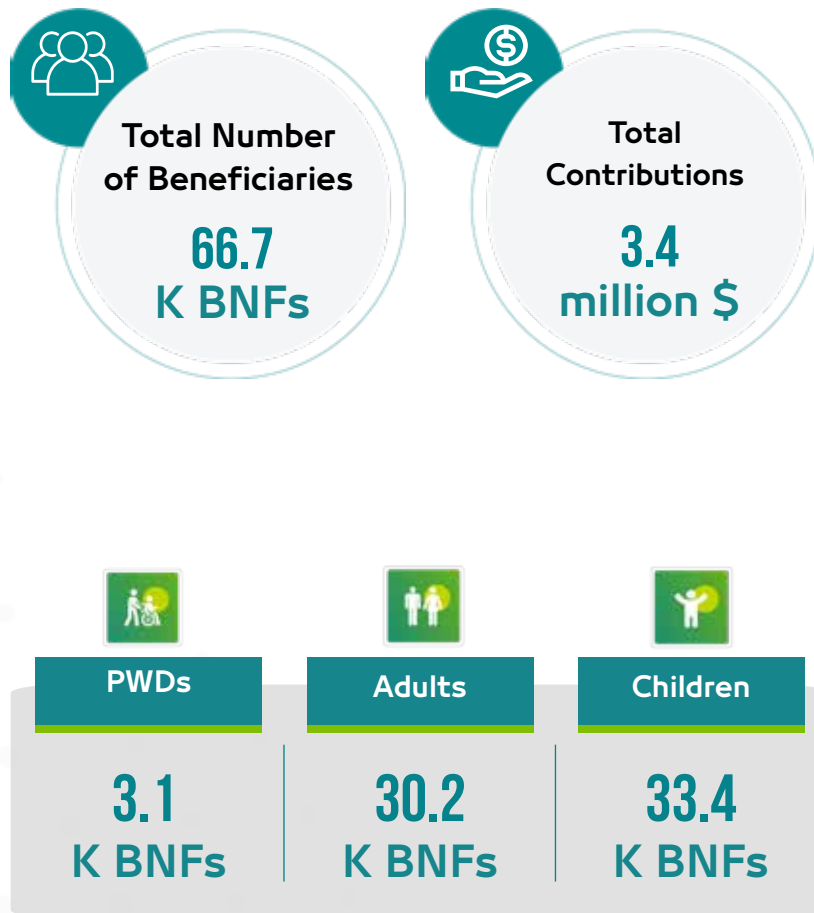
3.1 K BNFs



The Program works to provide support to the most vulnerable individuals and households by contributing to community capacity strengthening and enhancing vocational competencies. It delivers vocational training activities linked to grant opportunities aimed at improving access to livelihoods and creating employment opportunities for vulnerable conflict-affected individuals, enabling them to transition from dependence on humanitarian assistance toward productive and sustainable income generation.

The Program also supports small and emerging businesses through the provision of microloans, within the broader framework of promoting self-reliance and fostering a culture of decent and sustainable work. In addition, it contributes to creating sustainable self-employment opportunities and facilitating market integration for individuals who possess the skills, capacity, and motivation to develop their own businesses. These interventions help generate new job opportunities, increase household income, and rehabilitate markets and related infrastructure through revolving loan mechanisms.

Furthermore, the Program supports vocational rehabilitation and skills development initiatives aimed at reducing unemployment and expanding access to employment opportunities.



Humanitarian Response in 2025



Total Contributions
9.01
million USD



Number of Beneficiaries
577.4
K BNFs



Early Recovery
Total Contributions
3.4 million \$
Number of Beneficiaries
66.7 K BNFs



Health
Total Contributions
4.9 million \$
Number of Beneficiaries
502.6 K BNFs



Protection
Total Contributions
614 K \$
Number of Beneficiaries
8.1 K BNFs

Strategic Plan

During 2025, the organization successfully completed its strategic plan, achieving tangible progress in strengthening its operational capacity and expanding the scope of its humanitarian interventions.

This was reflected in the development of partnerships, the improvement of program quality, and the enhancement of governance and compliance systems in line with international best practices.

These efforts also contributed to consolidating the organization's position as a trusted and effective partner in humanitarian and development response.



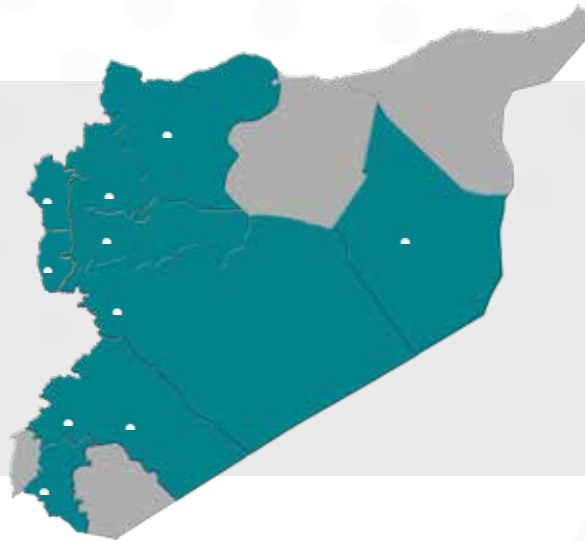
Areas of Operation, Access, and Offices

Throughout 2025, Sham Humanitarian implemented its humanitarian Programs across a wide range of Syrian governorates, relying on a network of operational offices and field access points to ensure the delivery of services to the populations most in need.

The organization worked to expand the scope of its interventions in line with escalating humanitarian needs, while prioritizing safe, effective, and sustained access to targeted areas.

Office Locations:

- Damascus:** HQ Office
- Aleppo:** Operational Office
- Idlib:** Operational Office
- Homs:** Operational Office
- Deir ez-Zor:** Operational Office
- Istanbul:** Operational Office



Geographic Reach

- Aleppo
- Deir-ez-Zor
- Idlib
- Lattakia
- Hama
- Tartous
- Homs
- Dar'a
- Damascus
- Rural Damascus

Sham Humanitarian in Brief

Sham Humanitarian was established in 2011 in response to the humanitarian crisis in Syria. It is a national non-governmental organization dedicated to delivering integrated humanitarian and development Programs targeting the most vulnerable populations across Syria. The organization adopts an operational model that combines emergency response, early recovery, and long-term community resilience building.

The organization has been officially registered in Türkiye since 2013. In Syria, it obtained its operational license from the Ministry of Social Affairs and Labor in February 2025.

Throughout its institutional journey, Sham Humanitarian has developed a robust organizational structure built upon approved administrative and financial systems, clear standard operating procedures (SOPs), and a Quality Management System compliant with ISO 9001:2015 and the HQAI standard. This has strengthened the organization's capacity to manage grants efficiently and ensure compliance with international donor requirements. Through its interventions, the organization works in alignment with the strategic plans of relevant ministries, with a particular focus on infrastructure improvement and strengthening community resilience.

The organization operates through a clearly defined governance structure that ensures the separation of oversight and executive functions, while adopting internal and external audit mechanisms, a risk management system, and community accountability frameworks. This approach enhances partners' trust and promotes the optimal use of resources.



Vision : A stable, economically and socially empowered community guided by noble values.



Mission: We contribute to the recovery and sustainable development of Syrian society through integrated development programmes, institutional efficiency, and impactful strategic partnerships.



Values:

- ✓ Excellence
- ✓ Collaboration
- ✓ People-Centred Approach
- ✓ Credibility



Mohammed Rami
Rajjoub - CEO

Today, I write these words not merely as CEO presenting a report, but from the heart of someone who has lived every detail of this year with all its challenges and brilliance.

Year 2025 was not an ordinary chapter in the journey of AHF; rather, it marked a true test of everything the organization has built over thirteen years of dedicated and relentless work.

With the dawn of liberation, AHF –represented by its Board of Directors and executive team—moved swiftly to continue the journey, transitioning from an organization working for Syria to one rooted in Syria and serving Syrians from within the country, carrying an authentic identity that reflects the Syrian people and their aspirations.

Following the official registration of AHF as a nationally licensed organization operating on Syrian land, we rebuilt our institutional strategy from scratch to respond to the demands of this new phase. The strategy centered on expanding geographical operations into the most severely affected governorates and enhancing interventions in the Early Recovery and Protection sectors as two meaningful and fundamental pillars for sustainable recovery and resilience. While maintaining and advancing our other sectors of work, including health, WASH, and social cohesion.

At the same time, we ensured that our operational frameworks, embedded within the organization’s strategy, remained aligned with the priorities and updated strategies of our partner ministries, particularly the Ministries of Health; Social Affairs and Labour; Foreign Affairs and Expatriates (International Cooperation); Emergency and Disaster Management; Endowments (Awqaf), and Education. We also worked to ensure alignment with the standards and priorities of UN agencies and international donors, enabling AHF to serve as a genuine bridge between sovereign national leadership and global support mechanisms.

This year was among the most demanding in the organization’s history. We operated in a rapidly evolving environment and faced requirements that frequently stretched our capacities beyond their limits. Through restructuring and prioritizing geographic areas and sectoral interventions, we established high-impact strategic partnerships. We implemented vital programmes and projects that improve the lives of thousands of Syrian families in newly reached areas, as detailed in this report.

Next year, our primary focus will remain on consolidating institutional stability and building systems that ensure AHF and humanitarian and development work in general transcend any challenges. Continuity is not a luxury, but our duty to the communities that have entrusted us with their service. When I assumed my responsibilities at AHF at the beginning of the year 2025, I found myself facing a significant and hard legacy of successes and expectations. But when I looked at the image deeply, I realized that I was surrounded by a team and a board of directors whose driving force is success, whose enemy is failure, and whose motivation is integrity in word and deed, guided by genuine values.

Together, we have worked under one umbrella, united by a shared understanding. Our success is one, and our failure is one; no one is superior to another. As long as this spirit lives within us, AHF will continue on its path, trusting in Allah and drawing strength from the undying Syrian people. May Allah grant success.

Contents:

04 Foreword

05 Sham Humanitarian in Brief

06 Areas of Operation, Access,
and Offices

07 Strategic Plan for 2025

08 Humanitarian Response
in 2025

09 Early Recovery Sector

17 Health and Nutrition Sector

31 Protection Sector

37 Quality Management

38 Monitoring and External
Audit

39 Humanitarian Coordination

40 Memberships

41 Partners

42 Our Future Vision

43 Contact Information and
Bank Account Details



مؤسسة الشام الإنسانية

Al Sham Humanitarian Foundation



20
25

Annual Report 2025



مؤسسة الشام الإنسانية
Al Sham Humanitarian Foundation



AHFrelief | AHF.ngo